

Prifysgolion  
Cymru  
Universities  
Wales

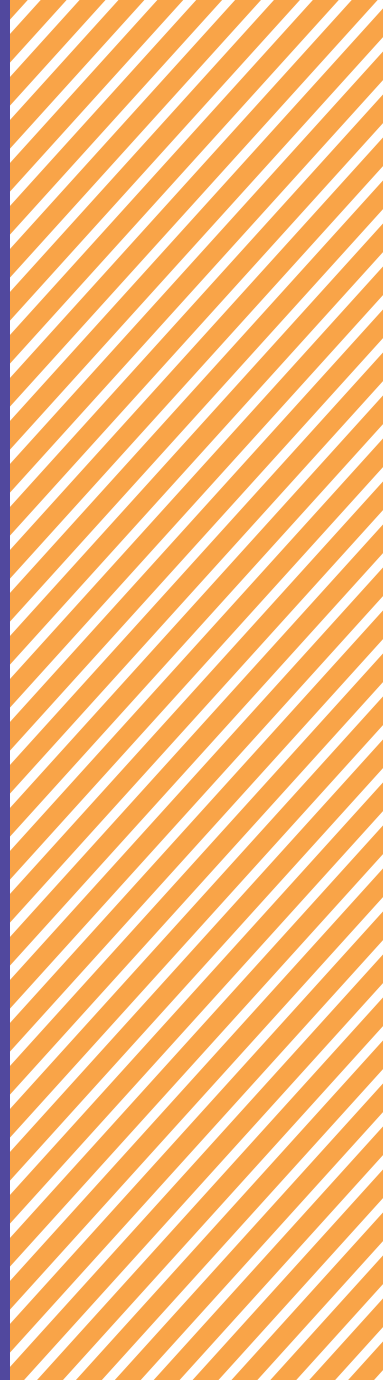
# Cymru ar draws ffiniau

Ymagwedd at addysg  
drydyddol ac ymchwil  
ryngwladol yn y dyfodol



# Rhagair

Mae gan Gymru hanes balch o weithredu'n rhyngwladol. Mae'r wlad wedi bod yn ddinesydd byd-eang cryf ers tro, gan feithrin cysylltiadau â chymunedau a gwledydd er mwyn creu byd gwell. Fel colegau a phrifysgolion, mae gennym hanes balch o godi llais Cymru a chroesawu'r byd i Gymru.



Mae gan addysg drydyddol yng Nghymru stori ryngwladoli gyffrous i'w hadrodd. Dros y blynyddoedd diwethaf, mae ein colegau a'n prifysgolion wedi arwain y ffordd trwy weithio ar y cyd i feithrin partneriaethau rhyngwladol a hyrwyddo Cymru ar draws y byd. Mae cystadleuaeth fyd-eang ym mhob agwedd ar addysg ryngwladol ar gynydd, a thrwy barhau i ddysgu gyda'n gilydd, cydweithio ar draws ffiniau, ac arloesi ar raddfa ryngwladol, y byddwn yn wynebu'r heriau a'r cyfleoedd sydd o'n blaenau.

Myfyrwyr rhyngwladol heddiw yw entrepreneuriaid, buddsoddwyr ac arweinwyr yfory. Mae myfyrwyr sy'n dewis astudio yng Nghymru'n rhoi cyfle euraidd i ni fod yn gysylltiedig â rhwydweithiau bywiog o lysgenhadon rhyngwladol dros ein diwylliant a'n gwlad. Yn yr un modd, mae myfyrwyr o Gymru sy'n astudio dramor yn dod i gysylltiad â diwylliannau a syniadau newydd, ac maent yn dod â hwy'n ôl adref gyda nhw er budd eu cymunedau. Yn y pen draw, mae'r cysylltiadau hyn tuag i mewn ac allan yn dod â buddion i Gymru gyfan.

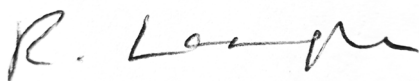
Mae'r manteision ariannol a geir yn sgil addysg ryngwladol yn sylweddol. Gan gynhyrchu dros £1.26bn mewn allforion addysgol y flwyddyn, mae addysg ryngwladol yn creu perthnasoedd rhwng Cymru a phartneriaid byd-eang ar lefelau unigol, sefydliadol a chenedlaethol. Mae'r partneriaethau hyn hefyd yn dod ag ymgysylltiad a gweithgaredd economaidd ymhell i'r dyfodol, yn ogystal ag ategu ein gwerthoedd fel gwlad groesawgar ac amrywiol.

Mae sefydlu Medr, Comisiwn Addysg Drydyddol ac Ymchwil newydd Cymru, yn gyfle cyffrous i osod gweledigaeth ar gyfer addysg ryngwladol ôl-16 yng Nghymru ar gyfer y dyfodol. Bydd yr argymhellion yn yr adroddiad hwn yn helpu Medr i gyflawni'r weledigaeth hon, tra'n cefnogi nod Llywodraeth Cymru o godi proffil Cymru yn rhyngwladol ac i dyfu economi Cymru.

Hoffwn ddiolch i'r lluo o bobl a sefydliadau y bu eu cyfraniadau'n amhrisiadwy i gasgliadau'r adroddiad hwn. Roedd yn anrhydedd cael y cyfle i Gadeirio'r Panel Arbenigol, sy'n cynnwys grŵp o arbenigwyr mewn addysg ryngwladol y mae eu gwybodaeth, eu her adeiladol, a'u brwdfrydedd wedi darparu mewnwelediad eithriadol sydd wedi llywio'r adroddiad hwn.

Yn y bôn, adroddiad yw hwn am gyflawni gwerthoedd Cymru, a sicrhau ein bod yn parhau i fod y wlad agored, groesawgar, oddefgar a deinamig yr ydym am fod, nawr ac am flynyddoedd lawer i ddod.

**Yr Athro Rachael Langford, Cadeirydd y Panel Arbenigwyr Addysg ac Ymchwil Ryngwladol, Llywydd ac Is-Ganghellor Prifysgol Metropolitan Caerdydd.**



# Crynodeb gweithredol

## Cyd-destun a Phwysigrwydd

Mae ymgysylltu rhyngwladol yn cyfoethogi cymunedau Cymru, ac yn atgyfnerthu hunaniaeth Cymru fel gwlad sydd â'i golygon tuag allan; gwlad flaengar, sydd â chysylltiadau byd-eang. Mae addysg ac ymchwil rhyngwladol yn chwarae rhan hanfodol wrth gefnogi buddiannau cenedlaethol Cymru trwy wella enw da byd-eang y wlad, ysgogi twf economaidd, a mynd i'r afael â heriau cymdeithasol allweddol. Mae cwricwla rhyngwladol a chyfleoedd ar gyfer symudedd yn darparu'r sgiliau a'r cymwyseddau diwylliannol sydd eu hangen ar fyfyrwyr Cymru i ffynnu mewn gweithlu byd-eang, gan hybu eu cyflogadwyedd a sicrhau bod Cymru'n parhau i fod yn gystadleuol mewn byd sy'n newid yn gyflym. Mae allforion addysgol a ddarperir gan sefydliadau Cymreig trwy eu gweithgaredd rhyngwladol yn cyfrannu £1.26bn mewn effaith economaidd. Mae cydweithredu rhyngwladol yn hyrwyddo rhagoriaeth ac effaith ymchwil, gan olygu bod Cymru'n arwain y ffordd o ran mynd i'r afael â materion byd-eang dybryd.

## Heriau

Mae colegau a phrifysgolion yn wynebu anawsterau ôl-bandemig sylweddol, gan gynnwys tensiynau gwleidyddol rhyngwladol, cyfyngiadau cyllidol, a pholisïau mewnfudo anghyson. Mae newidiadau ym mholisi mewnfudo'r DU wedi arwain at ostyngiad sydyn yn nifer y myfyrwyr rhyngwladol sy'n cael eu recriwtio, a hynny ar adeg pan mae eu ffioedd wedi dod yn fwyfwy hanfodol i gynnaladwyedd ariannol sefydliadau. Mae Brexit wedi dwysáu'r anawsterau hyn ymhellach, gan leihau cofrestriadau myfyrwyr o wledydd Ewropeaidd a thorri mynediad i Horizon Europe ac Erasmus+. Mae'r straen ar gyllid cyhoeddus hefyd yn peryglu parhad y mecanweithiau sy'n hwyluso addysg ac ymchwil rhyngwladol. Mae'r anawsterau hyn yn tansilio gallu Cymru i gystadlu yn y farchnad addysg fyd-eang, ansawdd profiad myfyrwyr cartref, a chynladwyedd hirdymor ein sefydliadau.

## Cyfleoedd

Mae angen i Gymru gryfhau enw da a chystadleurwydd ei sefydliadau trydyddol a datblygu ymagwedd fwy cynaliadwy at addysg ac ymchwil ryngwladol. Mae ymagwedd gydweithredol yn hanfodol i ddatgloi potensial llawn Cymru yn y dirwedd academiaidd ac arloesedd fyd-eang. Trwy feithrin partneriaethau agos rhwng Llywodraeth Cymru, Medr, a sefydliadau, gall Cymru fanteisio ar gryfderau pob rhanddeiliad. Gall Llywodraeth Cymru ddarparu cymorth cyllidol wedi'i dargedu ac eirioli dros Gymru yn y DU ac yn rhyngwladol. Gall Medr ddarparu cydgysylltu strategol ar draws y system addysg, a gall sefydliadau gyfrannu eu harbenigedd, eu rhwydweithiau cartref a byd-eang, a'u gallu ymchwil. Mae polisiâu'r DU sy'n dod i'r amlwg a thirweddau gwleidyddol wedi'u hadnewyddu'n cynnig cyfleoedd ar gyfer gwell aliniad polisi, eiriolaeth, a gwneud y defnydd gorau o gyllid ar lefel y DU.

## Strwythur

Mae Rhan 1 o'r adroddiad yn nodi'r cyd-destun o ran Cymru, y DU, ac yn rhyngwladol yr ydym yn gweithredu ynddo. Mae'r cynigion yn Rhan 2 wedi'u datblygu mewn ymgynghoriad â cholegau addysg bellach a phrifysgolion Cymru. Maent hefyd yn tynnu ar safbwyntiau ar draws y DU, gan gynnwys mewnwelediadau gan Gymdeithas y Colegau yn Opportunity England: Internationalisation, a Blueprint for Higher Education, sefydliad Prifysgolion y DU. Yn hollbwysig, mae'r syniadau'n cael eu siapio a'u dilysu trwy drafodaethau gyda Phanel Arbenigol sy'n cynnwys arbenigwyr annibynnol ym maes addysg ryngwladol o bob rhan o'r DU a thu hwnt.

Ystyriwyd ystod eang o bynciau a materion wrth ddatblygu'r adroddiad hwn, ynghyd â nifer o argymhellion posibl. Am resymau ymarferol, mae'r adroddiad yn canolbwyntio ar yr argymhellion pwysicaf - sef y rhai sy'n mynd i'r afael â materion arwyddocaol a dybryd a'r rhai sy'n cynnig camau gweithredu strategol sydd â'r potensial i ysgogi datblygiadau pellach dros amser. Mae'r dull hwn sydd wedi'i dargedu'n sicrhau bod yr argymhellion yn effeithiol ac yn hylaw, gan baratoi'r ffordd ar gyfer cynnydd ystyrlon wrth fynd i'r afael â heriau a chyfleoedd allweddol. Mae'r argymhellion hyn wedi'u grwpio'n gategoriâu sy'n canolbwyntio ar y canlynol:

- Cyfeiriad strategol
- Hyrwyddo ymddiriedaeth rhwng sefydliadau a rhanddeiliaid
- Cyllido
- Eiriolaeth

Mae Rhan 3 yn rhoi crynodeb o gasgliadau'r adroddiad ac yn amlygu'r argymhellion arfaethedig ar gyfer gweithredu. Trwy hybu cydweithio rhwng Llywodraeth Cymru, Medr, a sefydliadau, a thrwy fanteisio ar gryfderau unigryw Cymru, mae'r argymhellion hyn yn cynnig llwybr clir i gryfhau safle byd-eang Cymru mewn addysg ac ymchwil ryngwladol.

# Rhan 1 - Cyd-destun

## Beth yw ymagwedd fyd-eang a pham ei bod yn bwysig?

Yng nghyd-destun addysg drydyddol ac ymchwil, mae ymagwedd fyd-eang yn ceisio hybu ymgysylltiad, cydweithredu a phersbectif rhyngwladol mewn gweithgareddau dysgu, addysgu ac ymchwil. Mae'n cynnwys meithrin partneriaethau trawsffiniol trwy:

- hyrwyddo symudedd i fyfyrwyr a staff
- integreiddio elfennau byd-eang a rhyngddiwylliannol mewn cwricwla
- croesawu myfyrwyr rhyngwladol
- cynnal ymchwil sy'n mynd i'r afael â heriau byd-eang, ac
- adeiladu rhwydweithiau sy'n gwella enw da a chystadleurwydd rhyngwladol.

## Mae ymagwedd fyd-eang yn cael ei hamlygu mewn sawl ffordd:

- Mae myfyrwyr sydd ag ymagwedd fyd-eang yn deall ac yn gwerthfawrogi gwahanol ddiwylliannau, safbwyntiau a chyd-destunau byd-eang. Mae ganddynt gymhwysedd rhyngddiwylliannol cryf, sy'n eu galluogi i gyfathrebu a chydweithio'n effeithiol mewn lleoliadau trawsddiwylliannol. Mae'r myfyrwyr hyn yn croesawu profiadau a syniadau newydd ac yn meddu ar y sgiliau sydd eu hangen i ffynnu mewn byd cyd-gysylltiedig.
- Mae staff academiaidd sydd ag ymagwedd fyd-eang yn ymwneud ag ymchwil trawsffiniol a chynlluniau addysgu cydweithredol, gan gyfrannu at rwydweithiau academiaidd byd-eang a sbarduno arloesedd. Maent yn cynllunio cwricwla sydd wedi'u cyfoethogi â safbwyntiau rhyngwladol a chymwyseddau rhyngddiwylliannol. Maent hefyd yn mentora myfyrwyr i ddatblygu eu cymwyseddau byd-eang eu hunain, ac yn chwarae rôl arweiniol wrth fynd i'r afael â heriau byd-eang hollbwysig trwy ymchwil a hyrwyddo gwybodaeth.
- Mae sefydliadau sy'n meddu ar ymagwedd fyd-eang yn mynd ati i adeiladu partneriaethau gyda sefydliadau, diwydiannau, a sefydliadau eraill ledled y byd i hybu addysgu, ymchwil ac arloesedd. Maent yn hwyluso cyfleoedd i fyfyrwyr a staff astudio, gweithio, a chydweithredu'n rhyngwladol, tra'n integreiddio safbwyntiau byd-eang a chymwyseddau rhyngddiwylliannol yn eu rhaglenni a'u hymchwil.

- Mae rheolydd sydd ag ymagwedd fyd-eang yn cynnal safonau ac arferion gorau rhyngwladol mewn addysg ac ymchwil. Mae'n cefnogi rhyngwladoli trwy ddarparu arweiniad a chyllid sy'n galluogi sefydliadau i adeiladu partneriaethau byd-eang, denu talent ryngwladol, a chymryd rhan mewn cynlluniau ymchwil cydweithredol rhyngwladol. Trwy gasglu a dadansoddi data byd-eang, mae'n monitro perfformiad ar draws y sector ac yn asesu pa mor agored yw sefydliadau unigol i risg, gan hyrwyddo cynaladwyedd ac ymgysylltu rhyngwladol ymhlith darparwyr. Mae hefyd yn siarad ar ran y sector, gan sicrhau y gall ymgysylltu'n llawn â mentrau a phartneriaethau cenedlaethol a rhyngwladol ac elwa arnynt.

Mae addysg ryngwladol hefyd yn rhoi'r sgiliau a'r cymwyseddau diwylliannol sydd eu hangen ar fyfyrwyr i ffynnu mewn gweithlu byd-eang, gan hybu eu cyflogadwyedd a sicrhau bod Cymru'n parhau'n gystadleuol mewn byd sy'n newid yn gyflym. At hynny, trwy feithrin cyfnewid diwylliannol a chynhwysiant, mae ymgysylltu rhyngwladol yn cyfoethogi cymdeithas Cymru, gan atgyfnerthu ei hunaniaeth fel gwlad allblyg, flaengar, sydd â chysylltiadau byd-eang.

Mae addysg ac ymchwil ryngwladol yn chwarae rhan hanfodol wrth gefnogi buddiannau cenedlaethol Cymru trwy wella enw da byd-eang y wlad, ysgogi twf economaidd, a mynd i'r afael â heriau cymdeithasol allweddol. Trwy ddenu myfyrwyr ac ymchwilwyr rhyngwladol, mae sefydliadau Cymreig yn cynhyrchu £1.26bn y flwyddyn ar gyfer yr economi<sup>1</sup>. Mae ymchwil ar y cyd â phartneriaid byd-eang yn meithrin arloesedd ac yn golygu bod Cymru'n arwain y ffordd wrth fynd i'r afael â heriau byd-eang dybryd, megis newid yn yr hinsawdd ac iechyd y cyhoedd, tra'n manteisio ar yr ymdrechion hyn er budd cymunedau lleol.

<sup>1</sup> The benefits and costs of international higher education students to the UK economy



## Perthnasedd addysg ac ymchwil ryngwladol i flaenoriaethau Llywodraeth Cymru

Un o bedwar diben y Cwricwlwm i Gymru (3-16 oed) yw datblygu dysgwyr yn 'ddinasyddion moesegol, gwybodus, o Gymru a'r Byd'<sup>2</sup>. Cafodd y dull rhyngwladol hwn ei ymestyn i addysg ôl-16 pan ddeddfodd Llywodraeth Cymru ymhellach i fandadu Medr i hyrwyddo ymagwedd fyd-eang.

Mae addysg ac ymchwil ryngwladol yn cyd-fynd yn gryf â saith o'r deg amcan sydd yn Rhaglen Lywodraethu Llywodraeth Cymru trwy:

- Ysgogi twf economaidd trwy ddenu myfyrwyr rhyngwladol a meithrin partneriaethau byd-eang sy'n creu swyddi ac arloesedd mewn diwydiannau allweddol.
- Cefnogi datgarboneiddio trwy gynlluniau ymchwil ac addysg gydweithredol sy'n canolbwyntio ar gynladwyedd gan hybu sgiliau gwyrdd a datrysiadau o ran ynni adnewyddadwy.
- Gwella addysg a thegwch trwy symudedd rhyngwladol a phartneriaethau sy'n lleihau anghydraddoldebau a gwella ansawdd y cwricwlwm.
- Hyrwyddo amrywioldeb a chynhwysiant trwy annog cyfnewid diwylliannol a chefnogi grwpiau sydd heb gynrychiolaeth ddigonol trwy fynediad i leoliadau gwaith sy'n cynnig symudedd.
- Cryfhau diwylliant Cymru trwy dynnu sylw at yr iaith Gymraeg a diwylliant Cymreig yn fyd-eang, gan gryfhau'r celfyddydau, twristiaeth, a chysylltiadau cymunedol.
- Adfywio cymunedau lleol a hybu economïau lleol trwy wariant myfyrwyr rhyngwladol a chyfoethogi bywiogrwydd diwylliannol mewn trefi a dinasoedd.
- Cryfhau presenoldeb Cymru yn y byd trwy hyrwyddo Cymru fel gwlad sydd â chysylltiadau byd-eang, sy'n edrych tuag allan.

Mae sefydliadau mewn sefyllfa unigryw i gefnogi amcanion cenedlaethol a rhai'r llywodraeth oherwydd eu bod ar yr un pryd yn ysgogi twf economaidd trwy allforion addysg, yn denu talent fyd-eang, ac yn meithrin ymchwil ac arloesedd sy'n mynd i'r afael â heriau cymdeithasol dybryd. Mae eu rhwydweithiau a phartneriaethau byd-eang yn eu galluogi i wella pŵer meddal, diplomyddiaeth ddiwylliannol, ac enw da'r wlad, tra hefyd yn cyfrannu at fasnach, strategaeth ddiwydiannol, a datblygu'r gweithlu mewn ffyrdd na all llawer o sectorau eraill.



Yn benodol, mae addysg ac ymchwil ryngwladol yn atgyfnerthu Strategaeth Ryngwladol Llywodraeth Cymru trwy wneud y canlynol:

- Codi proffil Cymru trwy fanteisio ar addysg ac ymchwil i wella pŵer meddal a diplomyddiaeth ddiwylliannol, gan gryfhau enw da a dylanwad byd-eang Cymru.
- Hybu effaith economaidd trwy gynhyrchu enillion allforio sylweddol a chreu swyddi trwy ffioedd myfyrwyr rhyngwladol, gwariant myfyrwyr a chyllido ar gyfer ymchwil.
- Meithrin cyfrifoldeb byd-eang trwy wreiddio Nodau Datblygiad Cymdeithasol y Cenedloedd Unedig mewn cwricwla a mynd i'r afael â heriau byd-eang trwy ymchwil ac arloesedd.

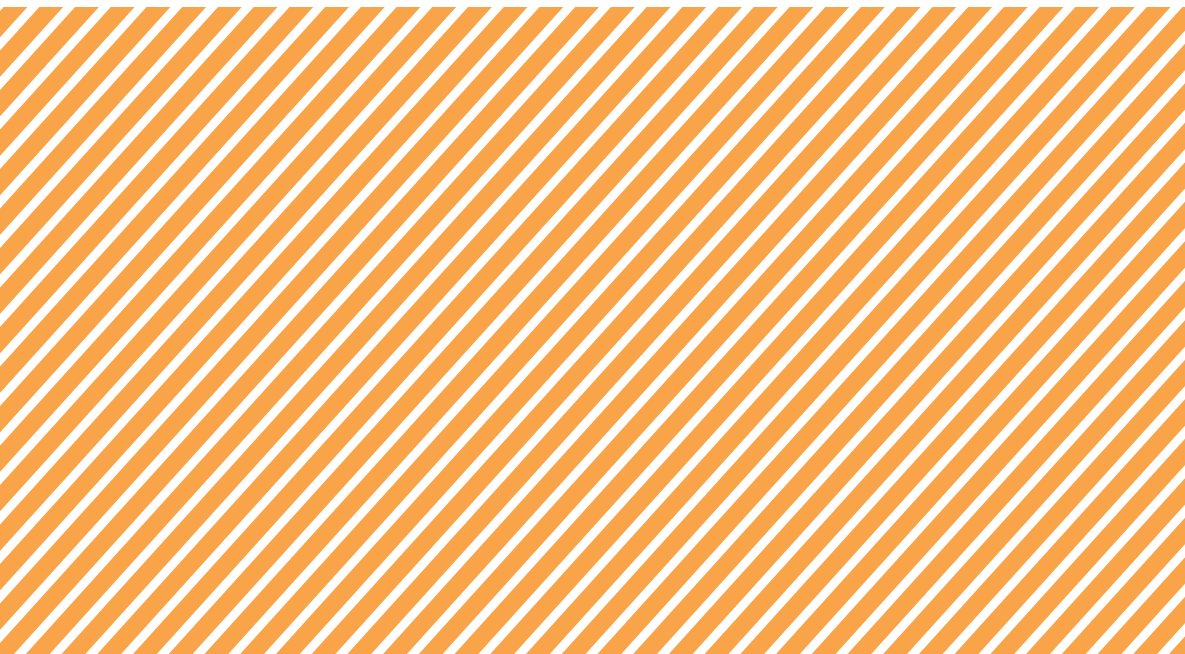
Mae datblygu ymagwedd fyd-eang ymhlith dysgwyr yn cefnogi Cynllun Gweithredu Gwrth-hiliaeth Llywodraeth Cymru trwy hwyluso dealltwriaeth a gwerthfawrogiad o ddiwylliannau amrywiol, gan herio stereoteipiau a rhagfarnau. Mae hyn yn annog empathi, cynwysoldeb, a meddwl beirniadol, sy'n hanfodol ar gyfer mynd i'r afael â hiliaeth systemig a hyrwyddo meddylfryd gwrth-hiliol.



## Perthnasedd addysg ac ymchwil ryngwladol i bwerau a chyfrifoldebau Medr

Mae Deddf Addysg Drydyddol ac Ymchwil (Cymru) 2022 yn gosod cyfrifoldeb ar Medr i hyrwyddo ymagwedd fyd-eang. Mae'r Ddeddf yn gosod o 11 o ddyletswyddau strategol ar gyfer Medr. Mae llawer o'r rhain, ynghyd â phwerau a chyfrifoldebau penodol a restrir mewn deddfwriaeth, hefyd yn berthnasol i addysg ac ymchwil ryngwladol:

- Iechyd ariannol - goruchwyllo cynladwyedd ariannol sefydliadau unigol a'r sector yn ei gyfanrwydd, hyrwyddo sefydlogrwydd a gwytnwch hirdymor tra'n lliniaru risgiau ariannol.
- Cynllunio strategol – mae gan Medr y grym i ddatblygu strategaethau i wella cystadleurwydd byd-eang addysg drydyddol yng Nghymru.
- Profiad myfyrwyr – sicrhau bod profiad myfyrwyr rhyngwladol yng Nghymru'n bodloni safonau uchel.
- Casglu data – mae gan Medr y grym i gasglu data gan ddarparwyr ynghylch gweithgareddau rhyngwladol.
- Sicrhau ansawdd – trwy gyfarwyddiadau a chynghor i Estyn a'r Asiantaeth Sicrhau Ansawdd, sicrhau bod adolygiadau sefydliadol yn amlygu arferion gorau, yn annog gwelliant parhaus, ac yn rhoi sicrwydd i bartneriaid a myfyrwyr rhyngwladol ynghylch hygredded a rhagoriaeth sefydliadau Cymreig.
- Rheoli enw da – cynnal a gwella enw da rhyngwladol sector addysg drydyddol Cymru.
- Cydweithio – mae gan Medr y grym i hwyluso trefniadau cydweithredol a phartneriaethau rhyngwladol ar gyfer sefydliadau Cymreig.
- Alinio safonau – sicrhau bod cymwysterau a safonau Cymru'n cyd-fynd â meincnodau a gydnabyddir yn rhyngwladol.
- Adrodd – mae gan Medr y grym i adrodd ar statws rhyngwladol addysg drydyddol yng Nghymru.



## Heriau

Fel eu cymheiriaid mewn gwledydd eraill, mae colegau a phrifysgolion Cymru wedi cael y broses o ailadeiladu a datblygu gweithgareddau rhyngwladol yn heriol yn y cyfnod a ddilynodd y pandemig. Mae tarfu ar deithio rhyngwladol, cadwyni cyflenwi estynedig, costau chwyddiant, tensiynau gwleidyddol, a mewnfudo cynyddol wedi golygu heriau sylweddol. Mae polisi'r DU wedi bod yn anghyson, ar y naill law'n anelu at gynyddu recriwtio myfyrwyr rhyngwladol, ond ar y llaw arall yn gweithredu mesurau i leihau mewnfudo net, gan danseilio atyniad y DU fel cyrchfan astudio.

Mae polisïau mewnfudo'r DU, gan gynnwys costau cynyddol cael gafael ar fisa, cyfyngiadau ar ddibynyddion, a phrosesau ymgeisio cymhleth, wedi effeithio'n negyddol ar allu colegau a phrifysgolion i ddenu myfyrwyr rhyngwladol. Mae'r DU bellach yn gyrchfan llai cystadleuol a llai apelgar i fyfyrwyr o'i chymharu â gwledydd eraill sydd ag ymagweddau mwy croesawgar at addysg ryngwladol. Mewn marchnad fyd-eang mae'r DU, ac o ganlyniad Cymru, dan anfantais ar hyn o bryd.

Mae newidiadau diweddar i bolisi mewnfudo'r DU wedi arwain at ostyngiad sydyn yn nifer y myfyrwyr rhyngwladol sy'n cael eu recriwtio. Mae ffioedd myfyrwyr rhyngwladol wedi dod yn fwyfwy hanfodol i gynladwyedd ariannol prifysgolion, wrth i ffioedd israddedigion domestig gael eu rhewi i bob diben, gan fethu â chadw i fyny â chwyddiant. Mae'r incwm hwn yn anhepgor erbyn hyn o ran gwneud iawn am y diffygion mewn cyllid o addysgu myfyrwyr domestig a chynnal gweithgareddau sefydliadol ehangach. Mae cyfyngiadau ariannol hefyd wedi cwtdgi ar allu prifysgolion i fynd ar drywydd arloesedd, yn enwedig yn y maes rhyngwladol.



## Cymru ar draws ffiniau

Mae Brexit wedi cael effaith sylweddol ar addysg ac ymchwil ryngwladol yn y DU, yn enwedig yng Nghymru. Mae wedi ei gwneud yn fwy costus a chymhleth i fyfyrwyr yr UE astudio yng Nghymru, gan arwain at ostyngiad yn nifer y myfyrwyr hynny. Yn ogystal, mae rhwystrau i gydweithio â phartneriaid Ewropeaidd wedi dod i'r amlwg, gan gynnwys llai o fynediad at gyllid Horizon Europe, colli cyfleoedd Erasmus+, a baich gweinyddol cynyddol. Mae'r newidiadau hyn wedi amharu ar brosiectau sydd ar y gweill, maent wedi rhoi straen ar berthnasoedd cydweithredol, ac wedi gwneud y DU yn llai apelgar fel canolbwynt ar gyfer talent ac arloesedd byd-eang. Mae sefydliadau yng Nghymru'n arbennig wedi teimlo colli Cronfa Ddatblygu Ranbarthol Ewrop a Chronfa Gymdeithasol Ewrop, gan adael bylchau sylweddol mewn cyllid ar gyfer ymchwil a datblygu sgiliau. Gyda'i gilydd, mae'r ffactorau hyn wedi lleihau pa mor ddeniadol yw sefydliadau Cymru i bartneriaid yn yr UE, yn ogystal â pheryglu eu harweinyddiaeth mewn rhwydweithiau academiaidd byd-eang.

Mae Llywodraeth Cymru wedi helpu i sefydlu nifer o fecanweithiau pwysig sy'n cynorthwyo â gweithgareddau rhyngwladol colegau a phrifysgolion. Fodd bynnag, mae'r pwysau cynyddol ar gyllid cyhoeddus wedi lleihau'n sylweddol eu gallu i gefnogi'r rhain.

## Cyfleoedd

Er gwaethaf difrifoldeb a chymhlethdod yr heriau hyn, mae yna reswm dros optimistiaeth ofalus. Mae sefydlu Medr a'r ddyletswydd strategol i hyrwyddo Ymagwedd Fyd-eang, yn darparu llwyfan ar gyfer camau gweithredu a mentrau cydgysylltiedig sy'n cryfhau addysg ac ymchwil ryngwladol. Mae ethol Llywodraeth newydd y DU ym mis Gorffennaf 2024 yn gyfle i ddatrys anghysondebau ym mholisiau'r DU ac i sicrhau aliniad gwell rhwng polisïau a blaenoriaethau rhyngwladol y DU a Chymru.

Mae ymagwedd gydweithredol at addysg ac ymchwil ryngwladol yn hanfodol i ddatgloi potensial llawn Cymru yn y dirwedd academiaidd ac arloesedd fyd-eang. Trwy feithrin partneriaethau agos rhwng Llywodraeth Cymru, Medr, a sefydliadau, gall Cymru ddatblygu gweledigaeth unedig sy'n manteisio ar gryfderau pob rhanddeiliad.

Gall Llywodraeth Cymru ddarparu cymorth cyllidol wedi'i dargedu a dadlau achos Cymru yn y DU ac yn rhyngwladol; gall Medr ddarparu cydgysylltu strategol ar draws y system addysg; a gall sefydliadau gyfrannu eu harbenigedd, eu rhwydweithiau byd-eang, a'u gallu o ran ymchwil. Gallai'r cydweithio teiran hwn alluogi Cymru i fynd i'r afael yn effeithiol â heriau byd-eang wrth fanteisio ar gyfleoedd sy'n dod i'r amlwg.





# Rhan 2 – Adeiladu fframwaith unedig ar gyfer hyrwyddo addysg ac ymchwil ryngwladol



## 1. Strategy

Mae sefydlu Medr yn dod â chyfle cyffrous i gael arolygiaeth strategol a gweithredu fel sianel ar gyfer gweithio rhyngwladol arloesol traws-sector.

Mae'n amlwg nad oes gan Gymru ei strategaeth ffurfiol ei hun ar gyfer hyrwyddo addysg ac ymchwil ryngwladol. Gallai hyn fod yn broblemus gan y gall arwain at ymagwedd dameidiog wrth fynd ati i osod blaenoriaethau, sicrhau eu bod yn cyd-fynd â nodau cenedlaethol, a rheoli cymorth ariannol. Heb strategaeth unedig, mae'n bosibl y bydd sefydliadau'n ei chael hi'n anodd alinio eu hymdrechion rhyngwladoli, gan arwain at ymgysylltu anghyson a cholli cyfleoedd i gydweithio. Ar ben hynny, heb fframwaith clir ar gyfer atebolrwydd, mae'n anodd asesu deilliannau ymdrechion rhyngwladol neu sicrhau bod yr holl randdeiliaid yn gweithio tuag at nodau cyffredin. Mae'r darnio hwn yn tansellio gallu Cymru i gystadlu'n effeithiol ar y llwyfan byd-eang ac yn llesteirio cynladwyedd hirdymor ei mentrau addysg ac ymchwil rhyngwladol.

### Argymhelliad 1

Er mwyn cyflawni ei Ddyletswydd Strategol o ran Ymagwedd Fyd-eang, dylai Medr Iunio Strategaeth Addysg Drydyddol ac Ymchwil Ryngwladol ar gyfer Cymru, gyda chynllun gweithredu cysylltiedig.

Er mwyn sicrhau nad yw'n tramgwyddo ymreolaeth sefydliadol, dylai'r strategaeth gael ei chyflwyno fel fframwaith cydweithredol, wedi'i wreiddio mewn cyfranogiad gwirfoddol a'i gyd-gynllunio gyda mewnbwn gan sefydliadau. Dylai gymryd ymagwedd hyblyg, nad yw'n rhagnodol, gan barchu amrywioldeb sefydliadau unigol o ran cenhadaeth, gan ddarparu cyfarpar a chymhellion yn hytrach na mandadau. Trwy ganolbwyntio ar fudd i'r naill ochr a'r llall a rôl alluogi Medr, gallai'r strategaeth uno rhanddeiliaid o amgylch nodau a rennir, tra'n caniatáu i sefydliadau ddilyn eu huchelgeisiau unigryw, gan sicrhau bod Cymru'n parhau i fod yn gystadleuol ar y llwyfan byd-eang.

## Galwad am Weithredu

Bydd angen i Medr ystyried nodau ac amcanion penodol i ategu'r strategaeth, gan gynnwys:

- Aliniad strategol rhwng strategaethau ymgysylltu byd-eang sefydliadol, blaenoriaethau Llywodraeth Cymru a dyletswydd strategol Medr.
- Gosod sefydliadau Cymru'n strategol yn y farchnad fyd-eang.
- Gosod metrigau clir i fesur llwyddiant, megis niferoedd myfyrwyr a gwerthoedd allforio.
- Datganiad o werth ar gyfer hyrwyddo Cymru, er enghraifft: ansawdd, gwerth, profiad, deilliannau cyflogaeth, ac enw da.
- Hyrwyddo cystadleurwydd sefydliadau Cymreig a nodi datganiadau o werth unigryw.
- Hyrwyddo dulliau arloesol o ymwneud ag addysgu a dysgu'n fyd-eang.
- Sicrhau bod sefydliadau'n nodi dangosyddion perfformiad allweddol ar gyfer gwerthuso llwyddiant gweithgareddau ymgysylltu byd-eang.

Er y bydd datblygiad cyflawn Strategaeth Addysg ac Ymchwil Drydyddol Ryngwladol yn gofyn am broses ymgynghorol drylwyr, mae rhai ffactorau brys yn mynnu sylw ar unwaith. Er enghraifft, mae angen i Gymru sicrhau ei bod mewn sefyllfa dda i gael mynediad at fentrau sy'n deillio o Strategaeth Ryngwladol ar ei newydd wedd sydd ar y gweill gan Lywodraeth y DU.

## Argymhelliad 2

Dylai fod gan Gymru Hyrwyddwr Addysg Ryngwladol i ddarparu mewnbwn strategol i Strategaeth Addysg Ryngwladol y DU, a chael ei chynrychioli ar ddirprwyaethau lefel uchel; hefyd dylai Medr ddynodi aelod o'r Bwrdd i arwain ar hyrwyddo Ymagwedd Fyd-eang.



Mae Llywodraeth y DU wedi penodi Hyrwyddwr Addysg Ryngwladol ac, yn yr un modd, mae Llywodraeth yr Alban wedi penodi Cennad Masnach a Buddsoddiad ar gyfer Addysg Uwch Ryngwladol. Er mwyn sicrhau bod Cymru'n cael ei chynrychioli'n ddigonol ar y llwyfan rhyngwladol, byddai'n briodol felly pe bai yna Hyrwyddwr Addysg Ryngwladol ar gyfer Cymru a all, er enghraifft, ymuno â dirprwyaethau lefel uchel a chyfrannu at bolisi strategol. Bydd angen diffinio'r rôl, gan gynnwys manylion clir am ei chyfrifoldebau yng Nghymru, ar draws y DU, ac yn rhyngwladol, yn ogystal â'r adnoddau sydd eu hangen i gefnogi'r rôl yn effeithiol.

Mae'n bwysig bod strategaeth Medr yn darparu fframwaith lefel uchel ar gyfer cefnogi a chymell ymgysylltiad rhyngwladol cynaliadwy ac amrywiol ymhlith sefydliadau, gan eu galluogi i adeiladu cynlluniau arallgyfeirio clir yn eu strategaethau rhyngwladol.

### Argymhelliad 3

Dylai strategaeth Medr ysgogi cynlluniau arallgyfeirio sefydliadau i helpu â gwella perthnasoedd dyfnach ar gyfer twf a lleihau gor-ddibyniaeth ar un partner mewn ymchwil ac arloesedd, recriwtio a/neu weithgarwch masnachol.

Er mwyn goruchwyllo gweithrediad strategaeth yn llwyddiannus, mae'n hanfodol bod data o ansawdd ar gael. Ar hyn o bryd, mae anawsterau'n ymwneud â data yn ei gwneud yn anodd mesur effaith mentrau rhyngwladol. Mae hyn yn ymwneud ag oedi yn y data sydd ar gael ar gyfer AU (a ddarperir gan HESA) ac absenoldeb data recriwtio rhyngwladol ar lefel Cymru ar gyfer y sector AB. Mae Medr wedi'i rymuso i gasglu data gan ddarparwyr ar weithgareddau rhyngwladol. Dylai felly ddod yn gyfrwng ar gyfer data am addysg ryngwladol i helpu â gwella deilliannau a phrofiad y dysgwr.

### Argymhelliad 4

Dylai Medr ddod yn gyfrwng ar gyfer data addysg ryngwladol; dylai ystyried pa ddata sydd ei angen i ddatblygu ei Strategaeth yn well, a dylai symud i fynd i'r afael â bylchau, yn enwedig o ran y diffyg data sydd ar gael i AB.

## Galw am weithredu

Bydd angen galluogwyr strategol i ysgogi a chefnogi gweithrediad llwyddiannus y strategaeth newydd. Dylai Medr ystyried:

### Mentrau

- Gweithredu mecanweithiau cymorth cenedlaethol sy'n hwyluso marchnata cyrchfan, mentrau gwlad-benodol, partneriaethau rhyngwladol, cydweithredu rhwng sefydliadau, ac ymchwil i'r farchnad.
- Dylanwadu ar ddiwyg a gweithrediad mentrau sy'n benodol i Gymru sydd y tu allan i'w rheolaeth (er enghraifft, Cymru Ystwyth) i sicrhau bod y rhain yn ategu ei fecanweithiau ei hun.
- Eirioli dros fentrau cyllido ar gyfer y DU gyfan i adlewyrchu buddiannau Cymru, gan sicrhau bod gan sefydliadau Cymreig y capasiti a'r arbenigedd angenrheidiol i fanteisio ar y cyfleoedd hyn, ac olrhain cyfranogiad y sector i nodi bylchau a llwyddiannau.
- Cynghori Llywodraeth Cymru ynghylch y potensial ar gyfer ehangu hygludedd daearyddol trefniadau cyllido myfyrwyr er mwyn hwyluso cyfnewid myfyrwyr â gwledydd y tu allan i'r DU a modelau darparu arloesol.
- Cynghori Llywodraeth Cymru ar yr achos dros ddatblygu a chefnogi gwasanaeth cynghori ar gyfer cyflogwyr yng Nghymru sydd â diddordeb mewn cyflogi myfyrwyr rhyngwladol.
- Asesu a oes awydd am dull cydweithredol o ymdrin ag Addysg Drawswladol (TNE), gan fanteisio ar gryfderau gwahanol ddarparwyr

### Rheoleiddio a gwybodaeth

- Parhau i alinio sicrwydd ansawdd addysg uwch yng Nghymru â'r safonau a'r canllawiau ar gyfer sicrhau ansawdd yn Ardal Addysg Uwch Ewrop (ESG).
- Casglu neu gomisiynu casglu ystod ehangach a manylach o ddata i gefnogi datblygiad polisi, arwain arferion sefydliadol, a galluogi monitro perfformiad.
- Sicrhau nad yw mecanweithiau rheoleiddio TNE yn rhy ragnodol at ddiben dynodi sefydliad fel darparydd a bod unrhyw gymorth ar gyfer cydweithredu/rhwydweithio rhyngwladol yn ymestyn i bartneriaethau addysg.
- Chwarae rhan weithredol wrth gynnig arweiniad a hyrwyddo rhannu arferion gorau.

## 2. Ymddiriedaeth

Mae cynaladwyedd addysg ac ymchwil ryngwladol yn dibynnu'n helaeth ar feithrin perthnasoedd cryf, seiliedig ar ymddiriedaeth rhwng gwledydd, rhwng sefydliadau a'u partneriaid, a rhwng sefydliadau a'u myfyrwyr. Mae hyn yn cynnwys sicrhau arferion recriwtio teg a thryloyw ar gyfer myfyrwyr rhyngwladol, gan flaenoriaethu eu llesiant, a rhoi'r cymorth angenrheidiol iddynt lwyddo'n academaidd ac yn gymdeithasol.

Mae gweithredoedd colegau a phrifysgolion ym myd addysg ac ymchwil ryngwladol yn cael effaith sylweddol ar enw da cenedlaethol y gwledydd y maent yn eu cynrychioli, gan ei gwneud yn hanfodol bod y rhain yn seiliedig ar egwyddorion moesegol a chyfrifol. Mae ymddygiad moesegol yn ymestyn i gydweithrediadau ymchwil, lle mae'n rhaid i sefydliadau gynnal egwyddorion uniondeb, tegwch a chynaladwyedd, gan osgoi partneriaethau neu arferion sy'n ymelwa'n annheg neu'n tanseilio llesiant cymunedau lleol.

Trwy wreiddio cyfrifoldeb yn eu strategaethau rhyngwladol, mae sefydliadau nid yn unig yn atgyfnerthu eu hygredd a'u henw da ar y llwyfan byd-eang, ond hefyd yn cyfrannu at fynd i'r afael â heriau byd-eang megis anghydraddoldeb, newid yn yr hinsawdd, a chyfiawnder cymdeithasol. Yn y pen draw, mae ymgysylltu moesegol a chyfrifol yn sicrhau bod addysg ac ymchwil ryngwladol yn cyfrannu'n gadarnhaol at gynnydd byd-eang.

Mae holl brifysgolion Cymru wedi ymrwmo i set o Egwyddorion ar gyfer Recriwtio Myfyriwr Rhyngwladol,

sy'n cynnwys cadw at Fframwaith Ansawdd Asiantau'r DU. Gyda Fframwaith Ansawdd Asiantau'r DU yn berthnasol i bob darparwydd cyrsiau cydnabyddedig i fyfyrwyr rhyngwladol ar draws sawl sector, mae cyfle posibl i'r sector AB ymwneud â'r agenda hon wrth iddo geisio ehangu ei recriwtio rhyngwladol.

### Argymhelliad 5

Dylai colegau a phrifysgolion flaenoriaethu buddiannau myfyrwyr a rhanddeiliaid ehangach trwy sicrhau bod eu strategaethau, eu polisiau a'u fframweithiau gweithredol yn hyrwyddo arferion moesegol, ymddygiad cyfrifol ac ymgysylltu rhyngwladol cynaliadwy.

## Galw am weithredu

Dylai sefydliadau o leiaf:

- Sicrhau bod profiad myfyriwr cadarnhaol wrth galon eu dulliau gweithredu.
- Gweithredu a chadw at y canllawiau a ddarperir gan Fframwaith Ansawdd Asiantau'r DU i gynnal safonau uchel, atebolrwydd ac arferion moesegol ymhlith asiantau addysg sy'n recriwtio myfyrwyr rhyngwladol.
- Defnyddio fframwaith Awdurdod Diogelwch Cenedlaethol y DU (NPSA) i werthuso a lliniaru risgiau diogelwch mewn trefniadau ymchwil rhyngwladol cydweithredol, gan ddiogelu uniondeb a gwybodaeth sensitif.
- Cofrestru â'r egwyddorion a nodir yn Siarter Myfyrwyr Rhyngwladol UKCISA.
- Asesu'r angen am ddatblygu cynlluniau arallgyfeirio cadarn o fewn eu strategaethau rhyngwladol i fynd i'r afael â dibyniaeth ar un partner ar draws ymchwil ac arloesedd, recriwtio a gweithgareddau masnachol.
- Adolygu cynnydd yn erbyn Egwyddorion Recriwtio Myfyrwyr Rhyngwladol yn rheolaidd a rhannu arfer gorau. Dylid ystyried adolygu'r egwyddorion er mwyn galluogi colegau sy'n recriwtio'n rhyngwladol i'w mabwysiadu.
- Adolygu cryfder yr hyn maent yn ei gynnig i fyfyrwyr rhyngwladol i sicrhau ei fod yn rhoi ystyriaeth briodol i ansawdd academaidd, gwasanaethau cymorth i fyfyrwyr, fforddiadwyedd, deilliannau cyflogadwyedd, a phrofiadau diwylliannol.
- Mynd ati i fonitro effaith eu gweithgareddau rhyngwladol ar gymunedau lleol, gan sicrhau bod trigolion lleol yn elwa o bresenoldeb myfyrwyr rhyngwladol.
- Ystyried cyfrannu at fenter Gwlad Noddfa Llywodraeth Cymru trwy gynnig cymorth wedi'i deilwra i ffoaduriaid a cheiswyr lloches.
- Cymryd camau rhesymol i liniaru effaith addysg ac ymchwil rhyngwladol ar allyriadau carbon.

### 3. Cyllido

Mae'r sector addysg drydyddol wedi gweithio ar y cyd, gyda chefnogaeth y llywodraeth, i feithrin partneriaethau rhyngwladol a hyrwyddo ein sefydliadau yn fyd-eang. Dros y degawd diwethaf, nid yw buddsoddiad Llywodraeth Cymru ym mentrau Cymru Fyd-eang a Taith wedi mynd heb i neb sylwi yn rhyngwladol, ac mae wedi helpu Cymru i arwain y ffordd yn y DU. Mae'n hanfodol bod yr enw da hwn yn cael ei gynnal a'i wella.

Mae darparu cyfleoedd symudedd rhyngwladol i fyfyrwyr a staff domestig yn ffordd allweddol o sefydlu ymagwedd fyd-eang o fewn colegau, prifysgolion a chymdeithas yn ehangach. Mae mentrau sy'n cefnogi symudedd tuag i mewn a thuag allan ar gyfer myfyrwyr ac ymchwilwyr yn hanfodol ar gyfer hwyluso cyfnewid diwylliannol, rhannu gwybodaeth, a chyd-ddealltwriaeth. Mae symudedd tuag i mewn yn denu talent ac arbenigedd byd-eang i gyfoethogi amgylcheddau academiaidd ac ymchwil, tra bod symudedd tuag allan yn rhoi profiad rhyngwladol i fyfyrwyr ac ymchwilwyr Cymru, gan wella eu sgiliau, eu cyflogadwyedd, a'u gallu i gyfrannu at heriau byd-eang. Mae cyfleoedd ar gyfer symudedd yn arbennig o effeithiol yn achos myfyrwyr o gymunedau heb gynrychiolaeth ddigonol, gan eu bod yn darparu mynediad i brofiadau trawsnewidiol a allai fod yn anhygyrch fel arall, gan ehangu eu gorwelion a meithrin hyder. Mae'r cyfleoedd hyn yn gwella cyflogadwyedd trwy ddarparu myfyrwyr â sgiliau byd-eang, cymwyseddau diwylliannol, a rhwydweithiau sy'n helpu i oresgyn rhwystrau i symudedd cymdeithasol a llwyddiant yn y dyfodol.

Mae buddsoddiad yn Taith ers 2022 wedi amlygu Cymru fel gwlad agored ac eangfrydig, gan greu diddordeb sylweddol yn rhyngwladol. Mae natur ddwyochrog y cyllido wedi bod yn allweddol i hyn, gan wneud iawn i ryw raddau am gollir ddwyochredd a gafwyd o dan Erasmus+. Er bod Taith yn gweithredu'n fyd-eang, mae cyfleoedd symudedd Erasmus+ yn canolbwyntio'n bennaf ar wledydd Ewropeaidd. Bydd y cylchred Erasmus+ presennol yn cynorthwyo symudedd tan o leiaf y flwyddyn academiaidd 2027-28. Mae cymorth ariannol ar gyfer Taith wedi'i leihau ac nid oes penderfyniad wedi'i wneud eto ynghylch ei barhad y tu hwnt i 2026. Dylid ystyried penderfyniadau ynghylch dyfodol hirdymor Taith ar y cyd â'r rhai sy'n ymwneud â Chynllun Turing y DU a'r posibilrwydd y bydd y DU yn ailgysylltu â rhaglen Erasmus+.

## Argymhelliad 6

The Welsh Government should commit immediately to extending the delivery of Taith funded activity to at least September 2028.

Ar yr wyneb, mae'n ymddangos bod Cymru'n recriwtio'n llwyddiannus ledled y byd, gan ddenu 28,710 o fyfyrwyr rhyngwladol yn 2022/23, o dros 120 o wledydd a thiriogaethau<sup>3</sup>. Fodd bynnag, mae'r prif ystadegau hyn yn cuddio dibyniaethau sylweddol. Mae'n werth nodi y daw 52% o fyfyrwyr rhyngwladol o dair gwlad yn unig: India (23.5%), Nigeria (16%) a Tsieina (13%). Mae Cymru hefyd wedi tanberfformio o ran ei chyfran o'r farchnad o fyfyrwyr rhyngwladol y DU (3.8% yn 2022/23). Rhaid i ddatblygu ymwybyddiaeth ryngwladol gryfach ac ehangach ynghylch Cymru a sefydliadau Cymreig yn fyd-eang, a chynyddu cyfran marchnad y DU, fod yn brif flaenoriaethau.

Mae marchnata cyrchfan yn chwarae rhan gynyddol hanfodol wrth lunio dewisiadau myfyrwyr rhyngwladol trwy hyrwyddo cyfleoedd yn strategol a gwella apêl a chystadleurwydd cyrchfan. Mae Astudio yng Nghymru wedi helpu i hyrwyddo'r hyn a gynnigir gan sefydliadau Cymru ac wedi cyfleu'r cynnig hwnnw mewn ffordd sydd wedi'i theilwra at ofynion gwahanol farchnadoedd. Trwy'r brand, mae sefydliadau'n cydweithio ar draws sectorau i sicrhau bod darpar fyfyrwyr a phartneriaid rhyngwladol yn deall y croeso cynnes sydd i'w gael yng Nghymru. Mae yna berygl y bydd dirwyn Cymru Fyd-eang i ben yn lleihau proffil a chyrhaeddiad sefydliadau mewn marchnadoedd allweddol ar adeg arbennig o heriol. Wrth fwrw ymlaen â'i Ddyletswydd Strategol ar gyfer Ymagwedd Fyd-eang, dylai Medr weithio gyda cholegau a phrifysgolion i sicrhau bod gan Gymru ddull marchnata cyrchfan wedi'i ariannu'n briodol sy'n strategol, yn hawdd ei ddeall ac yn effeithiol wrth gyfleu'r addysg drydyddol o safon fyd-eang sydd gan Gymru i'w chynnig.

Mae Cymru Fyd-eang hefyd wedi chwarae rhan amlwg wrth reoli perthnasoedd cenedlaethol a rhanbarthol â chyrff sector ac asiantaethau cyllido, gan alluogi colegau a phrifysgolion i gael mynediad at bartneriaethau a chyfleoedd ar gyfer cyllido ehangach. Nid yn unig y mae partneriaethau yn ddull recriwtio cynyddol bwysig, ond mae cymorth cenedlaethol cydgysylltiedig yn hanfodol i sefydlu cysylltiadau cyntaf, datblygu a thyfu partneriaethau cynaliadwy a sicrhau bod y bobl a'r cynlluniau priodol ar waith i fanteisio ar gyfleoedd.

Mae cefnogaeth Cymru Fyd-eang ar gyfer partneriaethau wedi bod yn allweddol i dyfu cydweithredu ar draws sectorau, a helpu colegau i sefydlu trefniadau cydweithredol rhyngwladol ystyrlon, datgloi cyfleoedd ar gyfer cyllido ac ehangu eu cyrhaeddiad byd-eang.

Wrth i'r rhaglen dynnu at ei therfyn, mae'n hanfodol bod camau'n cael eu cymryd fel bod y gwaith partneriaeth traws-sector hwn yn cael ei gynnal a'i gryfhau.

<sup>3</sup> Ble mae myfyrwyr AU yn astudio? | HESA

## Argymhelliad 7

Dylai marchnata cyrchfan a chymorth ar gyfer partneriaeth ryngwladol fod yn alluogwyr allweddol yn strategaeth addysg drydyddol ac ymchwil ryngwladol Medr.

Trwy ysgoloriaethau rhyngwladol, mae myfyrwyr o Gymru wedi elwa ar y cyfle i ennill profiad o astudio dramor a meithrin gwybodaeth amhrisiadwy y maent wedi'i gyrchu'n ôl i Gymru. Gyda'n hymchwil a'n bywyd myfyrwyr o'r radd flaenaf, mae myfyrwyr rhyngwladol wedi elwa ar ysgoloriaethau sydd wedi'u galluogi i ddod i Gymru, lle maent wedi ffurfio cysylltiadau gydol oes. Mae hyrwyddo ysgoloriaethau trwy Astudio yng Nghymru hefyd wedi helpu i gyflwyno neges gref i farchnadoedd rhyngwladol bod Cymru'n croesawu myfyrwyr. Bydd angen i Medr ystyried pa raglenni ysgoloriaeth i'w defnyddio yn y dyfodol i hyrwyddo a chefnogi Cymru fel gwlad agored a chroesawgar i fyfyrwyr rhyngwladol.

Byddai angen i achos busnes hirdymor ar gyfer datblygu marchnata cyrchfan gael ei seilio ar ddatganiad clir o werth sy'n alinio ag anghenion myfyrwyr a sefydliadau, ac y gellir ei gyflwyno mor agos at y farchnad â phosibl.



## Galw am weithredu

Gallai'r mecanweithiau a'r camau gweithredu sydd eu hangen i gyflwyno datganiad clir o werth gynnwys:

- Cefnogi ysgoloriaethau rhyngwladol i amlygu Cymru fel gwlad groesawgar i fyfyrwyr rhyngwladol. Gellid targedu ysgoloriaethau at flaenoriaethau Llywodraeth Cymru, megis bylchau sgiliau a menywod mewn STEM.
- Brandio a hyrwyddo, gydag ymgyrchoedd cryf, hawdd eu hadnabod sy'n amlygu pwyntiau gwerthu unigryw megis ansawdd addysg, fforddiadwyedd, a ffordd o fyw.
- Marchnata digidol wedi'i dargedu trwy gyfryngau cymdeithasol, gwneud y defnydd gorau o beiriannau chwilio, a llwyfannau ar-lein deniadol.
- Partneriaethau gydag asiantau addysg ag enw da mewn marchnadoedd allweddol, gyda chymorth hyfforddiant a chymhellion i sicrhau cynrychiolaeth effeithiol.
- Partneriaethau cydweithredol gyda llywodraethau, siambrau masnach, a diwydiannau i helpu â chreu llwybrau ar gyfer interniaethau, lleoliadau gwaith a chyflogaeth yn y dyfodol.
- Cynrychiolaeth o fewn y wlad, cymryd rhan mewn digwyddiadau recriwtio, ac ymgysylltu â chyn-fyfyrwyr i'w hannog i weithredu fel llysgenhadon.
- Cynnig rhaglenni llwybr i hwyluso'r broses drosglwyddo i addysg uwch, prosesau fisa symlach, a hawliau gwaith ôl-astudio i wella apêl Astudio yng Nghymru ymhellach.
- Partneriaethau ag asiantau addysg mewn marchnadoedd allweddol, gyda chymorth hyfforddiant a chymhellion i sicrhau cynrychiolaeth effeithiol.
- Mentrau llywodraeth-i-lywodraeth, megis cytundebau dwyochrog a chyd-gydnabod cymwysterau, i gryfhau cysylltiadau â gwledydd partner.
- Cynlluniau ar gyfer ffurfio cydrannau o'r farchnad i sicrhau dull wedi'i deilwra sy'n adlewyrchu gwahanol anghenion myfyrwyr hŷn, meysydd twf a marchnadoedd archwiliadol.
- Penderfynu ym mhle mae'r cyfrifoldeb a'r adnoddau gorau ar gyfer ateb gofynion pob marchnad cyrchfan.



Ariannwyd rhaglen Sêr Cymru gan amrywiaeth o bartneriaid Cymreig yn ogystal ag arian o Gronfa Strwythurol yr UE a Horizon 2020 i ddenu talent wyddonol i swyddi ymchwil yng Nghymru, gan gydnabod yr angen am fwy o gapasiti ymchwil. Darparwyd dros £100m o gyllid i gynnal dros 475 o swyddi ymchwil ar wahanol lefelau mewn prifysgolion, a gynhyrchoedd dros £180m mewn incwm grant ymchwil i Gymru.<sup>4</sup> Daeth y rhaglen i ben ym mis Mehefin 2023 gyda chynlluniau'n cael eu datblygu ar gyfer y cam nesaf ac ymgynghoriad. Fodd bynnag, nid oes unrhyw wybodaeth bellach wedi'i darparu i'r sector, ac mae perygl y bydd diffyg buddsoddiad pellach yn tanseilio buddsoddiadau blaenorol.

## Argymhelliad 8

Dylai Llywodraeth Cymru ystyried adfywio rhaglen Sêr Cymru a'i throsglwyddo i Medr er mwyn sicrhau ei bod yn cyd-fynd â dyletswydd strategol y Comisiwn i hybu ymchwil ac arloesedd.

### 4. Eiriolaeth

Gall Llywodraeth Cymru a Medr chwarae rhan hollbwysig wrth hyrwyddo colegau a phrifysgolion Cymru. O fewn y DU, gallent hyrwyddo buddiannau unigryw sefydliadau Cymreig, gan sicrhau bod Cymru'n cyfrannu'n weithredol at ddatblygu mentrau ledled y DU ac yn manteisio i'r eithaf ar gyfleoedd cyllido'r DU. O fewn yr UE, gallent weithio gyda sefydliadau i ailadeiladu a chryfhau cysylltiadau cydweithredol trwy hwyluso mynediad i raglenni allweddol fel Horizon Europe ac Erasmus+, tra'n meithrin cytundebau dwyochrog sy'n cefnogi partneriaethau symudedd ac ymchwil. Y tu hwnt i'r UE, gallai Llywodraeth Cymru a Medr helpu sefydliadau'n well i ehangu eu cyrhaeddiad byd-eang trwy hyrwyddo Cymru fel cyrchfan flaenllaw ar gyfer addysg ac ymchwil trwy sianeli diplomyddol, teithiau masnach, a rhwydweithiau rhyngwladol. Maent hefyd mewn sefyllfa dda i hwyluso partneriaethau gyda llywodraethau, diwydiant, a sefydliadau mewn marchnadoedd sy'n datblygu a rhai sefydledig, gan gynnig adnoddau a rennir, cymhellion ariannol, ac eiriolaeth polisi i greu amodau ffafriol i sefydliadau Cymreig ffynnu ar y llwyfan byd-eang.

Dros y misoedd nesaf bydd angen i Lywodraeth y DU wneud penderfyniadau am fecanweithiau eraill sy'n cefnogi addysg ac ymchwil ryngwladol, yn arbennig, cysylltiad y DU yn y dyfodol â Horizon ac Erasmus+ a dyfodol cynllun symudedd Turing y DU. Dylai Llywodraeth Cymru a, lle bo'n briodol, Medr chwarae rhan ragweithiol wrth gyfrannu at benderfyniadau ar lefel y DU ar y materion hyn.

O ran ymchwil, mae cysylltiad â rhaglen Horizon yr UE yn hollbwysig. Mae cytundeb cynnar ar ymgysylltiad llawn y DU â'r rhaglen fframwaith Ewropeaidd nesaf (FP10) yn brif flaenoriaeth. Bydd amheuan ynghylch cyfranogiad y DU yn tanseilio cydweithrediaid ymchwil.

## Argymhelliad 9

Dylai Medr, gan weithio'n agos gyda'r sector trwy Addysg Uwch Cymru ym Mrwsel, ymwneud yn gadarnhaol â datblygiad y rhaglen fframwaith ymchwil Ewropeaidd nesaf a gwthio am gytundeb cynnar ar ymgysylltiad llawn y DU.

Fel y soniwyd eisoes, mae lleoliadau gwaith a threfniadau cyfnewid myfyrwyr yn darparu cyfleoedd amhrisiadwy ar gyfer symudedd. Yn achos myfyrwyr difreintiedig, gall y rhaglenni hyn fod yn drawsnewidiol, gan gynnig mynediad i brofiadau a rhwydweithiau na fyddent efallai ar gael iddynt fel arall, gan ehangu eu gorwelion, a gwella eu cyflogadwyedd mewn marchnad swyddi fyd-eang gystadleuol. Mae cynllun Taith wedi bod yn hwb gwirioneddol i Gymru. Fodd bynnag, mae manteision amlwg i sefydliadau allu cael mynediad at gynlluniau eraill, gan gynnwys cynllun Turing y DU a rhaglen Erasmus+ yr UE.

Mae Taith, Cynllun Turing ac Erasmus+ yn cynnig dulliau gwahanol o gefnogi symudedd a chyfnewid rhyngwladol. Mae Taith wedi'i gynllunio'n unigryw i ganiatáu symudedd dwy-ffordd. Mewn cyferbyniad, mae Turing yn canolbwyntio'n bennaf ar symudedd tuag allan, gan gynorthwyo myfyrwyr o'r DU i ymgymryd â lleoliadau gwaith neu gynlluniau cyfnewid dramor, ond nid oes ganddo'r elfen ddwyochrog. Mae Erasmus+ yn cyfuno symudedd dwy-ffordd a chwmpas ehangach, gan gynnig cymorth cynhwysfawr nid yn unig ar gyfer cynlluniau cyfnewid myfyrwyr a staff, ond hefyd ar gyfer prosiectau cydweithredol mewn addysg, hyfforddiant a datblygiad ieuenctid ledled Ewrop. Yn wahanol i Turing, mae Erasmus+ yn darparu cyllid ar gyfer cyfranogwyr sy'n dod i mewn a'r rhai sydd am fynd allan o'r wlad, gan feithrin partneriaethau sefydliadol cryfach a chydweithio rhyngwladol mwy cytbwys. Mae Taith wedi pontio rhai, ond nid pob un, o'r bylchau a adawyd gan ymadawiad y DU o Erasmus+. Mae'n hanfodol bod y ddwy lywodraeth yn cydweithio'n agos i sicrhau bod y rhaglenni symudedd sydd ar gael yn ategu ei gilydd er budd pobl Cymru a thu hwnt.



## Argymhelliad 10

Dylai Llywodraeth Cymru weithio'n agos gyda Llywodraeth y DU i werthuso'r achos dros gyfranogiad y DU yn rhaglen nesaf Erasmus+.

Rhagwelir y bydd poblogaeth Cymru yn cynyddu rhywfaint dros y 25 mlynedd nesaf, yn bennaf o ganlyniad i fewnfudo net. Bydd y boblogaeth hefyd yn heneiddio, gyda gostyngiad yn nifer y plant. Mae i'r newidiadau demograffig hyn oblygiadau sylweddol o ran argaeledd gweithlu medrus, a gallai fod angen strategaethau i ddenu a chadw gweithwyr sy'n meddu ar y sgiliau angenrheidiol o ranbarthau eraill neu'n rhyngwladol. Mae Cymru ar hyn o bryd yn profi prinder sgiliau sylweddol ar draws sectorau amrywiol gan gynnwys peirianeg ac adeiladu, lletygarwch a thwristiaeth, technoleg gwybodaeth, gwasanaethau meddygol, gwasanaethau nyrsio a gofal, a chrefftau sy'n gofyn am lefel o sgiliau.

Er mai Llywodraeth y DU sydd â chyfrifoldeb dros bolisi mewnfudo o hyd, mae Llywodraethau Datganoledig yn chwarae rhan sylweddol yn y ffordd y caiff ei lunio, gan fod hyn yn effeithio'n uniongyrchol ar eu heconomïau, eu demograffeg, a'u gwasanaethau cyhoeddus. Mae gweithredu systemau cyffredinol y DU gyfan yn aml yn methu ag adlewyrchu blaenoriaethau rhanbarthol a chenedlaethol yn ddigonol. Gall hyn arwain at anghysondebau rhwng polisi cenedlaethol ac anghenion lleol, megis gofynion o ran y gweithlu neu strategaethau ar gyfer dargadwedd poblogaeth.

Roedd Papur Gwyn Llywodraeth Cymru, Brexit and Fair Movement of People, yn annog polisi mewnfudo ar gyfer y DU sy'n fwy hyblyg ac wedi'i deilwra'n rhanbarthol, sy'n cyd-fynd ag anghenion economaidd a gwasanaethau cyhoeddus penodol Cymru. Mae'n ceisio sefydlu system sy'n cysylltu mewnfudo yn agosach â chyflogaeth; mae o blaid recriwtio myfyrwyr rhyngwladol heb eu cynnwys mewn targedau mewnfudo net, ac yn darparu llwybrau ar gyfer mewnfudwyr medrus sy'n hanfodol i sectorau allweddol fel gofal iechyd, addysg ac amaethyddiaeth. Yn ogystal, mae Llywodraeth Cymru wedi galw am rôl wrth lunio polisi mewnfudo i sicrhau ei fod yn bodloni gofynion penodol marchnad lafur a gwasanaethau cyhoeddus Cymru.

Yn 2016, sefydlodd Llywodraeth flaenorol y DU gynllun peilot ar gyfer fisa myfyrwyr a oedd yn gweithredu yn Lloegr yn unig, heb unrhyw ymgynghori â'r Llywodraethau Datganoledig.<sup>5</sup> Os bydd unrhyw gynlluniau peilot ar gyfer mewnfudo yn y dyfodol yn cael eu sefydlu, mae'n bwysig bod gwledydd datganoledig yn cael eu cynnwys ac yr ymgynghorir â hwy.

<sup>5</sup> <https://www.llyw.cymru/yr-her-i-brifysgolion-yn-sgil-brexit-ail-ddal-cenhadaeth-dinesig>

Mae cysail i weithdrefnau mewnfudo gael eu hamrywio ledled y DU. Elwodd yr Alban o'r Fenter Talent Ffres, trefniant oedd yn caniatáu fisa gwaith ôl-astudio dwy-flynedd ar gyfer graddedigion o brifysgolion yr Alban. Gan fod cyflogau'n amrywio'n fawr ar draws y DU, dylid ystyried a allai graddedigion rhyngwladol mewn rhai rhanbarthau neu wledydd elwa o gyfnod estynedig i gyrraedd y trothwy o £38,700 ar gyfer Fisa Gweithiwr Medrus.

Mae Rhestr Cyflogau Mewnfudo Llywodraeth y DU ar gyfer ymgeiswyr am Fisa Gweithiwr Medrus ac Iechyd a Gofal Cymdeithasol yn cynnwys galwedigaethau sy'n benodol i'r Alban, ac nid ydynt yn berthnasol i rannau eraill o'r DU. Dylid ystyried teilwra Rhestrau Cyflogau Mewnfudo Llywodraeth y DU i adlewyrchu prinderau sy'n benodol i Gymru a gosod trothwy cyflog mwy priodol i Gymru o fewn y Fisa Gweithiwr Medrus.

Mae Llywodraeth Cymru wedi nodi sawl galwedigaeth lle mae yna brinder sy'n arbennig o berthnasol i golegau a phrifysgolion. Gallai ymgorffori'r galwedigaethau hyn mewn Rhestr Swyddi Prinder sy'n benodol i Gymru a'i gwneud yn haws i fyfyrwyr rhyngwladol drosglwyddo o Fisa Myfyriwr i Fisa Gweithiwr Medrus ar ôl graddio helpu i fynd i'r afael â bylchau sgiliau hanfodol mewn gwasanaethau cyhoeddus a busnesau yng Nghymru.

Dylid hefyd ystyried hepgor neu leihau'r Gordal Iechyd Mewnfudo a ffoedd ymgeisio am fisa ar gyfer categorïau penodol o fyfyrwyr rhyngwladol a staff sy'n sy'n mynd i sefydliadau yng Nghymru.

## Argymhelliad 11

Dylai Llywodraeth Cymru, gan weithio ar y cyd â Medr a'r sector, ddatblygu cynigion i Lywodraeth y DU fireinio'r system mewnfudo i gysoni ei gweithrediad yn well ag anghenion penodol Cymru.

## Galw am weithredu

Wrth gyflwyno'r achos i Lywodraeth y DU dros system fewnfudo sy'n gweddu'n well i anghenion Cymru, gallai Llywodraeth Cymru:

- Eirioli dros gynnwys colegau a phrifysgolion Cymru mewn unrhyw brosiectau pilot yn y DU i brofi newidiadau yn y system fewnfudo
- Ystyried pa alwedigaethau sy'n benodol i Gymru y dylid eu hychwanegu at Restr Cyflogau Galwedigaeth Mewnfudo Llywodraeth y DU
- Galw am hepgor neu leihau taliadau penodol ar gyfer myfyrwyr rhyngwladol sy'n mynd i sefydliadau yng Nghymru;
- Cyflwyno'r achos dros drothwy cyflog mwy priodol i Gymru o fewn y Fisa Gweithiwr Medrus; a
- Chynnig Fisa Graddedigion Cymru, a fyddai'n gweithredu fel pont rhwng y Fisa Graddedigion presennol a'r Fisa Gweithiwr Medrus, gan roi dwy flynedd ychwanegol i raddedigion rhyngwladol yng Nghymru gyrraedd y trothwy o £38,700.



# Rhan 3 - Casgliadau ac argymhellion

Gyda'r byd yn newid yn gyflym, ni fu rôl sefydliadau i edrych tuag allan i'r byd ehangach erioed mor bwysig. Yn y bôn, mae'n ymwneud â'n gwerthoedd – y wlad agored, groesawgar, oddefgar a deinamig yr ydym am fod, a'r sefydliadau a'r dinasyddion sy'n cefnogi'r uchelgais hwnnw.



Mae'r adroddiad yn tynnu sylw at bwysigrwydd hanfodol hyrwyddo addysg ac ymchwil ryngwladol Cymru er mwyn sicrhau twf economaidd, arloesedd a dylanwad byd-eang. Er gwaethaf heriau sylweddol fel Brexit, mae gan Gymru gyfleoedd heb eu hail i gryfhau ei phresenoldeb byd-eang trwy gydweithio strategol a buddsoddiadau wedi'u targedu. Trwy ddatblygu fframwaith cydlynol, gan gynnwys y Strategaeth Addysg Drydyddol ac Ymchwil Ryngwladol arfaethedig, a manteisio ar raglenni Cymru, y DU a'r UE, gall Cymru atgyfnerthu ei rôl fel arweinydd wrth fynd i'r afael â heriau byd-eang. Trwy arferion moesegol a chynaliadwy, gall Cymru sicrhau bod ei hymdrechion rhyngwladol yn adlewyrchu ei gwerthoedd.

## Argymhellion

- 1.** Er mwyn cyflawni ei Ddyletswydd Strategol o ran Ymagwedd Fyd-eang, dylai Medr Iunio Strategaeth Addysg Drydyddol ac Ymchwil Ryngwladol ar gyfer Cymru, gyda chynllun gweithredu cysylltiedig.
- 2.** Dylai fod gan Gymru Hyrwyddwr Addysg Ryngwladol i ddarparu mewnbwn strategol i Strategaeth Addysg Ryngwladol y DU, a chael ei chynrychioli ar ddirprwyaethau lefel uchel, a dylai Medr ddynodi aelod o'r Bwrdd i arwain ar hyrwyddo Ymagwedd Fyd-eang.
- 3.** Dylai strategaeth Medr gefnogi cynlluniau arallgyfeirio sefydliadau i helpu â gwella perthnasoedd dyfnach ar gyfer twf a lleihau gor-ddibyniaeth ar un partner mewn ymchwil ac arloesedd, recriwtio a/neu weithgarwch masnachol.
- 4.** Dylai Medr ddod yn gyfrwng ar gyfer data addysg ryngwladol; dylai ystyried pa ddata sydd ei angen i ddatblygu ei Strategaeth yn well, a dylai symud i fynd i'r afael â bylchau, yn enwedig o ran y diffyg data sydd ar gael i AB.
- 5.** Dylai colegau a phrifysgolion flaenoriaethu buddiannau myfyrwyr a rhanddeiliaid ehangach trwy sicrhau bod eu strategaethau, eu polisiau a'u fframweithiau gweithredol yn hyrwyddo arferion moesegol, ymddygiad cyfrifol ac ymgysylltu rhyngwladol cynaliadwy.
- 6.** Dylai Llywodraeth Cymru ymrwymo ar unwaith i ymestyn y gweithgarwch a ariennir gan Taith hyd at leiaf fis Medi 2028.
- 7.** Dylai marchnata cyrchfan a chymorth ar gyfer partneriaeth ryngwladol fod yn alluogwyr allweddol yn strategaeth addysg drydyddol ac ymchwil ryngwladol Medr.
- 8.** Dylai Llywodraeth Cymru ystyried adfywio rhaglen Sêr Cymru a'i throsglwyddo i Medr er mwyn sicrhau ei bod yn cyd-fynd â dyletswydd strategol y Comisiwn i hybu ymchwil ac arloesedd.
- 9.** Dylai Medr, gan weithio'n agos gyda'r sector trwy Addysg Uwch Cymru ym Mrwsel, ymwneud yn gadarnhaol â datblygiad y rhaglen fframwaith ymchwil Ewropeaidd nesaf a gwthio am gyntundeb cynnar ar ymgysylltiad llawn y DU.
- 10.** Dylai Llywodraeth Cymru weithio'n agos gyda Llywodraeth y DU i werthuso'r achos dros gyfranogiad y DU yn rhaglen nesaf Erasmus+.
- 11.** Dylai Llywodraeth Cymru, gan weithio ar y cyd â Medr a'r sector, ddatblygu cynigion i Lywodraeth y DU fireinio'r system fewnfudo i gysoni ei gweithrediad yn well ag anghenion penodol Cymru.

# Atodlen

## Panel Arbenigol

**Roedd y panel arbenigol yn cynnwys arbenigwyr o Gymru, y DU ac yn rhyngwladol.**

Andrew Cornish, Cadeirydd, Grŵp Rhyngwladol Colegau Cymru

Anne Marie Graham, Prif Weithredwr, Cyngor y DU dros Faterion Myfyrwyr Rhyngwladol (UKCISA)

Catriona McCarthy, Cadeirydd, Cymdeithas Cyswllt Rhyngwladol Prifysgolion Prydain (BUILA)

Chris Whelan, Cyfarwyddwr, Prifysgolion Seland Newydd

Des Cutchey, Pennaeth Rhyngwladol, Gwasanaeth Derbyn y Prifysgolion a'r Colegau (UCAS)

Dewi Knight, Cyfarwyddwr, PolisyWISE

Diana Beech, Prif Weithredwr, London Higher

Elin Burns, Swyddfa Dramor y Gymanwlad a Datblygu (FCDO)

Emily Palmer, Ysgrifennydd Cyffredinol, Una Europa

Frances Wood, Cyfarwyddwr Rhyngwladol, Ymchwil ac Arloesedd y DU (UKRI)

Maddalaine Ansell, Cyfarwyddwr Addysg, Y Cyngor Prydeinig

Mary Kent, Prif Gynghorydd Technegol, Sefydliad Llafur Rhyngwladol (ILO)

Rachael Langford, Llywydd ac Is-Ganghellor, Prifysgol Metropolitan Caerdydd

Rachel MacSween, Cyfarwyddwr Partneriaethau ac Ymgysylltu â Rhanddeiliaid, IDP Connect

Suzanna Tomassi, Arbenigwr AU, Adran Busnes a Masnach (DBT)





## Cyfweliadau

### Cynhaliwyd cyfweliadau anffurfiol â'r bobl ganlynol:

Damien Vialle, Swyddog Addysg Uwch (Llysgenhadaeth Ffrainc)

Y Gwir Anrhydeddus Arglwydd David Willetts

Holly Thomas, Arbenigwr Ansawdd a Gwelliant, Yr Alban, Cymru a Gogledd Iwerddon, QAA

James Pitman, Rheolwr Gyfarwyddwr, Grŵp Astudio'r DU ac Ewrop

Jane Rexworthy, Cadeirydd, Partneriaeth Sgylau'r DU

Y Gwir Anrhydeddus Arglwydd Jo Johnson

Kathryn O'Loan, Cyfarwyddwr, Yr Alban, Cymru, Gogledd Iwerddon ac Ewrop, QAA

Kevin McStravock, Prif Swyddog Polisi, Gwledydd Datganoledig ac Ewrop, QAA

Lewis Dean, Pennaeth Rhwydwaith Arloesedd Cymru

Mareike Wahlers, Pennaeth Materion Rhyngwladol, Cynhadledd Rheithorion yr Almaen

Michael Ryan, Pennaeth Rhyngwladol, Sefydliad Gwyddoniaeth Iwerddon

Patrick Nedellec, Cwnselydd Gwyddoniaeth a Thechnoleg (Llysgenhadaeth Ffrainc)

Paul Lovegrove, Prif Weithredwr, UP Europe, Navitas

Ruth Cocks, Cyfarwyddwr, y Cyngor Prydeinig yng Nghymru

Roger King, Cymrawd Cynghrair Rhyngwladol y Diwydiant Deallusrwydd Artiffisial (AIIA)

Susana Galván, Cyfarwyddwr Gweithredol, Taith

Tim O'Brien, Is-lywydd, IntoGlobal

Virginia Macchiavello, Is-lywydd Cyswllt, Centennial College, Canada

## Ymgynghoriadau â grwpiau

### Ymgynghorwyd â'r grwpiau sector canlynol:

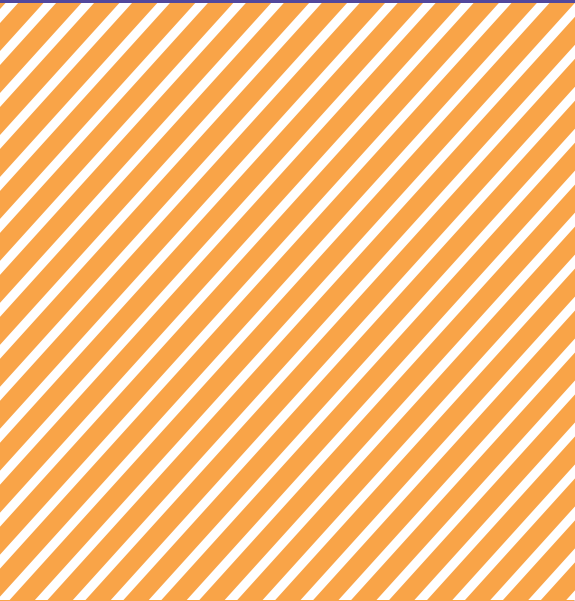
Bwrdd Cymru Fyd-eang

Fforwm Penaethiaid Colegau Cymru

Grŵp Rhyngwladol Colegau Cymru

Pwyllgor Prifysgolion Cymru

Rhwydwaith Rhyngwladol Prifysgolion Cymru



**Universities Wales**  
**One Central Square**  
**Cardiff, CF10 1FS**  
**029 2044 8020**  
**info@uniswales.ac.uk**  
**uniswales.ac.uk**

