

Fframwaith Cennad Ddinesig (Cymru)

Bwriad Strategol

Ymateb a chynorthwyo gyda heriau cenedlaethol, lleol a rhanbarthol, a rhannu arfer gorau er mwyn cysylltu prifysgolion yn nes at eu cymunedau.

Cyflawni a chynnal amcanion llesiant a dulliau o weithredu Deddf Llesiant Cenedlaethau'r Dyfodol (Cymru) 2015

Adlewyrchu gweithredoedd strategol Cronfa Arloesi Ymchwil Prifysgolion Cymru

Cyfrannu at Ymchwil ac Arloesi CCAUC: gweledigaeth ar gyfer Cymru

Parhau i weithio gyda Llywodraeth Cymru i ddatblygu'r meddylfryd o amgylch cennad ddinesig fel blaenoriaeth sy'n amlygu ei hun ac yn esblygu.

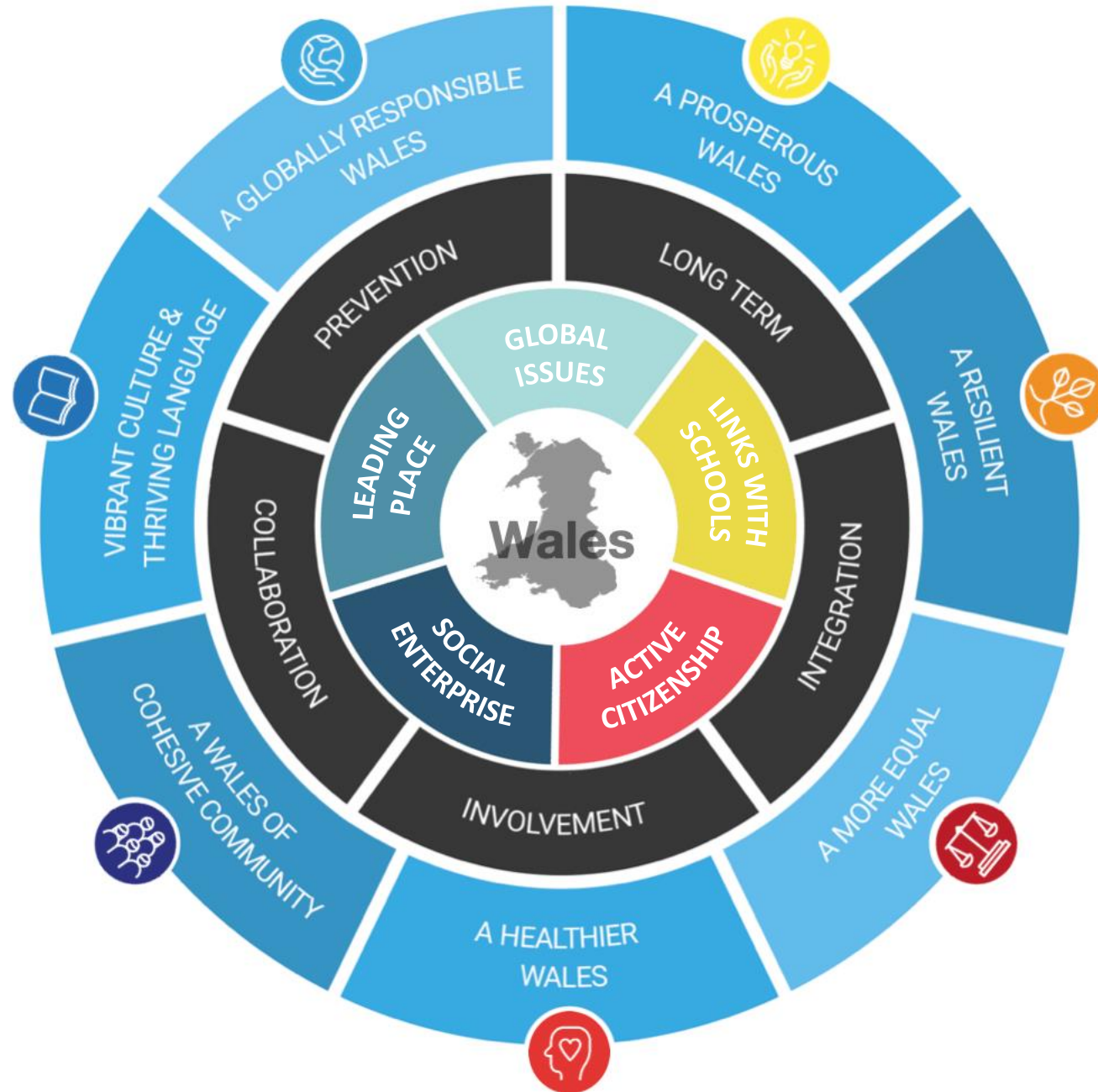


Beth yw Cennad Ddinesig?

Mae Cennad Ddinesig yn golygu gweithedu er mwyn hyrwyddo a gwella llesiant economaidd, cymdeithasol, amgylcheddol neu ddiwylliannol Cymru a thu hwnt (gan gynnwys unrhyw weithred a all gyflawni unrhyw rai o'r amcanion llesiant yn adran 4 o Ddeddf Llesiant Cenedlaethau'r Dyfodol (Cymru) 2015.



Fframwaith Cennad
Ddinesig



Themâu Cennad Ddinesig

Mae'r pedwar maes gweithredu allweddol hyn yn canolbwyntio ar brifysgolion â gwell cysylltiadau ac yn cyfrannu at eu lleoedd a'u pobl, ar yr un pryd â bod wedi'u cysylltu â'r byd ac yn defnyddio'r cysylltiadau hyn er budd eu cymunedau lleol a Chymru:

- **Safle arweiniol – ymgysylltu ag arweinwyr dinesig allweddol eraill ar lefel genedlaethol a chymunedol**
- **Cyfrannu at wella safonau addysgol trwy ddatblygu cysylltiadau gydag ysgolion, colegau ac amgylcheddau dysgu eraill**
- **Datblygu dinasyddiaeth weithredol**
- **Gweithredu fel sbardun ar gyfer menter gymdeithasol, sgiliau busnes a chyflogadwyedd**
- **Ymateb i sefyllfaoedd byd-eang**



Egwyddorion Allweddol

Mae Deddf Llesiant Cenedlaethau'r Dyfodol (Cymru) 2015 wrth galon y Fframwaith Cennad Ddinesig. Mae'r fframwaith yn amlygu'r saith amcan llesiant o'r ddeddfwriaeth unigryw hon fel egwyddorion allweddol sy'n sail ac yn arweiniad i sut mae prifysgolion yn cyfrannu at gennad ddinesig yng Nghymru.



Cymru
lewyrchus



Cymru gadarn



Cymru fwy
cyfartal



Cymru iachach



Cymru o
Gymunedbau
Cydlynol



Cymru â
Diwylliant Byw
a Iaith
Ffyniannus



Cymru
Gyfrifol yn
Fyd-eang



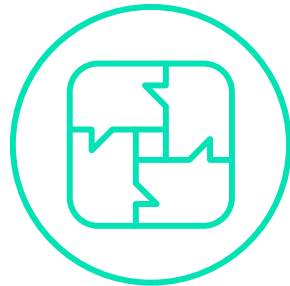
Y Pum Ffordd o Weithio

'Diffinnir yr egwyddor o ddatblygiad cynaliadwy fel gweithredu mewn modd sy'n ceisio sicrhau er bod yn bosib diwallu gofynion y presennol heb beryglu gallu cenedlaethau'r dyfodol i ddiwallu eu hanghenion eu hunain.' I gyflawni hyn, rhaid i'r sector roi ystyriaeth i'r 'pum ffordd o weithio:'



Hir-dymor

Pwysigrwydd cydbwysu anghenion byr-dymor â'r angen i ddiogelu'r gallu i hefyd ddiwallu anghenion hir-dymor.



Integreiddio

Ystyried sut gall amcanion y corff cyhoeddus effeithio ar bob un o'r nodau llesiant, ar eu hamcanion, neu ar amcanion cyrff cyhoeddus eraill.



Cyfranogiad

Pwysicrwydd sicrhau cyfranogiad pobl sy'n awyddus i gyflawni'r nodau llesiant, a sicrhau bod y bobl hynny'n adlewyrchu amrywioldeb yr ardal mae'r corff yn ei gwasanaethu.



Cydweithrediad

Gweithredu ar y cyd ag unrhyw berson arall (neu wahanol rannau o'r corff ei hun) a allai helpu'r corff i ddiwallu ei amcanion o ran llesiant.



Ataliad

Sut gall gweithredu i atal problemau rhag digwydd neu waethygu helpu cyrff cyhoeddus i ddiwallu eu hamcanion.



Safle Arweiniol

1. Datblygu cysylltiadau ar draws y gymuned leol ac ar lefel dinas, rhanbarth ac yn genedlaethol.

Enghraifft: Mae **Prifysgol Caerdydd** yn adeiladu ar lwyddiant eu [Prosiect Porth Cymunedol](#) trwy ymgysylltiad parhaus â'r gymuned yn Grangetown, a thrwy ystyried sut y gellid ymestyn hyn i gymunedau difreintiedig eraill yng Nghaerdydd, yn arbennig lle mae COVID-19 wedi (neu'n mynd i) greu anghydraddoldeb.



2. Cennad ddinesig wedi'i chreu ar y cyd: Dysgu ac arwain gyda'n gilydd i greu newid yn yr holl system.

Enghraifft: Mae **Prifysgol Glyndŵr Wrecsam** yn datblyg agwedd newydd at greu cennad ddinesig ar y cyd mewn sgysiau ag arweinwyr a chymunedau; un o'r amcanion allweddol yw sefydlu Labordy Gwasanaeth Cyhoeddus er mwyn galluogi cymuned o arweinwyr systemau, creu lle ar gyfer sgysiau ac ymrwymiad i wneud gwaith defnyddiol ar y cyd er mwyn [creu datrysiadau i heriau cymdeithasol](#).



3. Ymgysylltu ag arweinwyr dinesig allweddol ar lefel genedlaethol a chymunedol trwy ddefnyddio arbenigedd, profiad ac adnoddau

Enghraifft: Mae'r **Brifysgol Agored yng Nghymru**'n adeiladu ar agweddau cydweithredol at brosiectau peilot cymunedol, e.e. [ysgrifennu creadigol gydag Ymddiriedolaeth Hamdden Aneurin](#) (Blaenau Gwent), [Croniclau Covid-19 o'r Cyrion](#) (Abertawe).



4. Agor cyfleusterau addysgu ac ymchwil rhagorol er mwyn gwahodd cymunedau a gweithredu oddi ar y campws trwy ledaenu gwaith yn y gymuned leol.

Enghraifft: Mae **Prifysgol Aberystwyth** wedi, datblygu dros 75 o fodiwlau a phhecynnau cwrs byr arloesol newydd ar gyfer Datblygiad Proffesiynol Parhaus o bell, yn benodol i fynd i'r afael â'r prinder sgiliau sy'n bodoli ar hyn o bryd yng nghanolbarth Cymru a'r problemau cyflogaeth a ragwelir ôl-COVID.





Cysylltiadau ag Ysgolion, Colegau ac amgylcheddau dysgu eraill

1. Datblygu cysylltiadau ag ysgolion, colegau ac amgylcheddau dysgu eraill

Enghraifft: Gan weithio ar y cyd â'r Urdd a Thîm Ysgolion Iach Caerdydd, mae rhaglen *Campws Agored Met Caerdydd* yn cynnig cymorth i ysgolion ar draws Caerdydd gydag Add. Gorff. a gweithgareddau corfforol, ac mae wedi darparu mwy na 12,000 o gyfleoedd ar gyfer chwaraeon a hamdden ar gyfer plant ysgol ar draws y ddinas.



2. Codi safonau a chyfrannu at welliannau mewn ysgolion

Enghraifft: Mae cynlluniau **Prifysgol Aberystwyth** ar gyfer ail-ddatblygu adeilad yr Hen Goleg ger y môr, sydd i ail-agor yn 2023, yn cynnwys lle penodol ar gyfer pobl ifanc – 'Ardal Ieuencid'. Bydd y gofod hwn yn cynnig datblygu sgiliau, cyfleoedd addysgol a mynediad i weithgareddau dysgu'r tu allan i'r ystafell-ddosbarth mewn ardal sy'n ddifreintiedig yn gymdeithasol-economaidd, a rhanbarth lle mae risg uchel o unigedd gwledig ac allgau cymdeithasol.



3. Lleihau'r bwlch cyrhaeddiad a chefnogi'r troslwyddiad i'r cwricwlwm newydd yn 2022 a'i weithredu

Enghraifft: Mae **Prifysgol Glyndŵr Wrecsam** yn datblygu, mewn partneriaeth â'r Cyrff Gwasanaethau Cyhoeddus a Choleg Cambria, Prifysgol Plant a fydd yn cynorthwyo dysgu allgyrsiol ac ymgysylltu plant a rhieni mewn dysgu, yn ogystal â gweithgareddau diwylliannol a chwaraeon.



4. Gwneud y gorau o berthnasoedd â diwydiant a sefydliadau addysgol eraill, er mwyn helpu i gynyddu capasitu ysgolion ac athrawon mewn disgyblaethau allweddol

Enghraifft: Mae **pob prifysgol o fewn Rhanbarth Prifddinas Caerdydd** (y *Brifysgol Agored yng Nghymru, Prif. Caerdydd, Met. Caerdydd a Phrifysgol de Cymru*) wedi gweithio ar y cyd â cholegau AB lleol a diwydiant i ddatblygu gweithdai a lleoliadau gwaith wedi'u halinio â gofynion diwydiant.





Dinasyddiaeth Weithredol

1. Ymrwymiad y sector i fod yn sector Cyflog Byw achrededig

Enghraifft: Mae **pob un o'r naw prifysgol yng Nghymru** bellach wedi cael eu hachredu fel cyflogwyr cyflog byw gan y Sefydliad Cyflog Byw, ac maent wedi gwneud ymrwymiad i dalu eu gweithwyr o leiaf y raddfa wirfoddol ar gyfer cyflog byw.



2. Cynyddu ymgysylltiad myfyrwyr fel cyfranogwyr gweithredol yn nhrefniant y campws a'r brifysgol

Enghraifft: Mae **Prifysgol De Cymru** yn cynorthwyo â chwalu'r rhwystrau sy'n wynebu ffoaduriaid a cheiswyr lloches sydd am fynd i'r brifysgol gyda'r [Cynllun Noddfa i Ffoaduriaid a Cheiswyr Lloches](#). Mae'r cynllun y darparu ffoaduriaid a cheiswyr lloches â gwersi iaith fel rhan o'u paratoi ar gyfer dechrau ar gwrs gradd.



3. Adolygu llais myfyrwyr o fewn penderfyniadau ynghylch llywodraethiant, gweithredu a gwasanaethau, fel bod ganddynt fwy o rôl yn y penderfyniadau sy'n effeithio arnyn nhw

Enghraifft: Mae 'Prosiect Gwreiddio Llais Myfyrwyr' **Prifysgol Bangor** yn cynorthwyo â datblygu rhwydwaith o systemau arloesol yn y gwahanol ysgolion ar draws yr holl Brifysgol.



4. Datblygu dulliau hygyrch a chreadigol o rannu gwybodaeth, dealltwriaeth ac arloesedd gyda phobl o bob oedran

Enghraifft: Mae'r **Brifysgol Agored yng Nghymru**'n datblygu adnoddau digidol ar-lein ar gyfer meddwl beirniadol, ac mae ganddynt gynllun peilot ar gyfer cynulliad dinasyddion ar-lein.



5. Ymrwymiad i ddatblygu Cymru fwy caredig, tosturiol a gwydn (ar sail Trawma a Phrofiadau Plentyndod Niweidiol)

Enghraifft: Mae **Prifysgol Glyndŵr Wrecsam** yn gweithio mewn partneriaeth â Hyb Cenedlaethol Profiadau Plentyndod Niweidiol (ACE) i ddod y Brifysgol gyntaf yn y DU i weithredu ar sail Trawma a Phrofiadau Plentyndod Niweidiol. Maent yn gweithio gyda phartneriaid yn y sector Tai a'r Mudiad 2025 i ddatblygu hyn ar draws yr holl sector a chymdeithas gyfan.





Menter Gymdeithasol, Sgiliau Busnes a Chyflogadwyedd

1. Menter gymdeithasol, sgiliau busnes a chyflogadwyedd

Enghraifft: Mae **Prifysgol Caerydd** yn adeiladu sgiliau Cymru ar gyfer y dyfodol trwy weithio gyda Chomisiynydd Cenedlaethau'r Dyfodol i ddarparu cyngor ymarferol ar sut y gall cyrff cyhoeddus osod amcanion sy'n perthyn i sgiliau a chymryd pob camau rhesymol i'w diwallu mewn ffordd sy'n cyfrannu at nodau llesiant y Comisiynydd.



2. Cysylltu ymchwil â chyfleoedd i fynd i'r afael yn uniongyrchol â heriau a chyfleoedd cymdeithasol

Enghraifft: Mae **Prifysgol De Cymru** wedi lansio prosiect arbenigol i helpu â chynyddu nifer y menywod mewn meysydd STEM trwy sefydlu Rhwydwaith Menywod mewn STEM Cymru.



3. Adeiladu ar arfer da a cheisio darparu mwy o gyfleoedd ar gyfer arloesedd cymdeithasol ac entrepreneuriaeth ar gyfer israddedigion

Enghraifft: Mae **Prifysgol Abertawe** wedi buddsoddi mewn rhaglen Gyflynu gyda grwpiau datblygiad rhanbarthol ac ardaloedd menter (fel Castellnedd - Port Talbot a Chyngor Abertawe) er mwyn caniatáu i fusnesau a sefydlwyd gan fyfyrwyr a graddedigion aros yn y rhanbarth.



4. Cynyddu nifer y busnesau sy'n cael eu sefydlu gan raddedigion

Enghraifft: Mae gan **PCyDDS** draddodiad hir o ddysgu oddi wrth eu cyn-fyfyrwyr entrepreneuraidd a'u llwyddiant mewn busnes, sy'n cynnwys rhwydwaith ryngwladol eang, er mwyn sicrhau bod graddedigion yn meddu ar y sgiliau cywir i wneud gwahaniaeth mewn cymdeithas.





Ymateb i Faterion Byd-eang

1. Cynorthwyo llesiant corfforol a meddyliol pobl er budd iechyd yn y dyfodol

Enghraifft: Mae [ymgyrch Merched Gyda'i Gilydd Met Caerdydd](#) yn canolbwyntio ar ymgysylltu â merched yn eu harddegau sydd ddim yn weithredol ar hyn o bryd ac sy'n brin o hyder neu hunan werth. Maen nhw'n ymdrin â phynciau megis delwedd y corff, ymddygiad afiach ac iachus, llythrennedd cyfrynagu a rhwystrau i gyfranogiad.



2. Cyfrannu at effaith Covid-19 a'r adferiad

Enghraifft: Mae'r **Brifysgol Agored yng Nghymru** wedi bod yn gweithio gyda Gyrfa Cymru i ddarparu cymorth ar gyfer gweithwyr sydd ar gyllun gwarchod swyddi ffyrlo, trwy weminarau hyfforddiant ar-lein a chymorth i staff Cymru'n Gweithio.



3. Cynorthwyo adferiad gwyrdd Cymru

Enghraifft: Mae **Prifysgol Bangor** wedi cynnal ei statws fel 'Prifysgol Gynaliadwy' ar sail ei safle yn y deg uchaf yn y byd ymhlith prifysgolion *Green Metric*. Mae Labordy Cynaladwyedd y brifysgol yn arwain y ffordd ym mhob agwedd ar gynaladwyedd o fewn y sefydliad.



4. Deall achosion a symptomau anghydraddoldeb iechyd

Enghraifft: Mae gan y Ganolfan Arloesedd Technolegau Cynorthwyol, sy'n rhan o **Goleg Celf PCyDDS Abertawe**, hanes o ddarparu ymchwil a datblygiad ar sail arfer i gynorthwyo cwmnïau meddygol ac elusennau sy'n ymwneud â gofal iechyd.

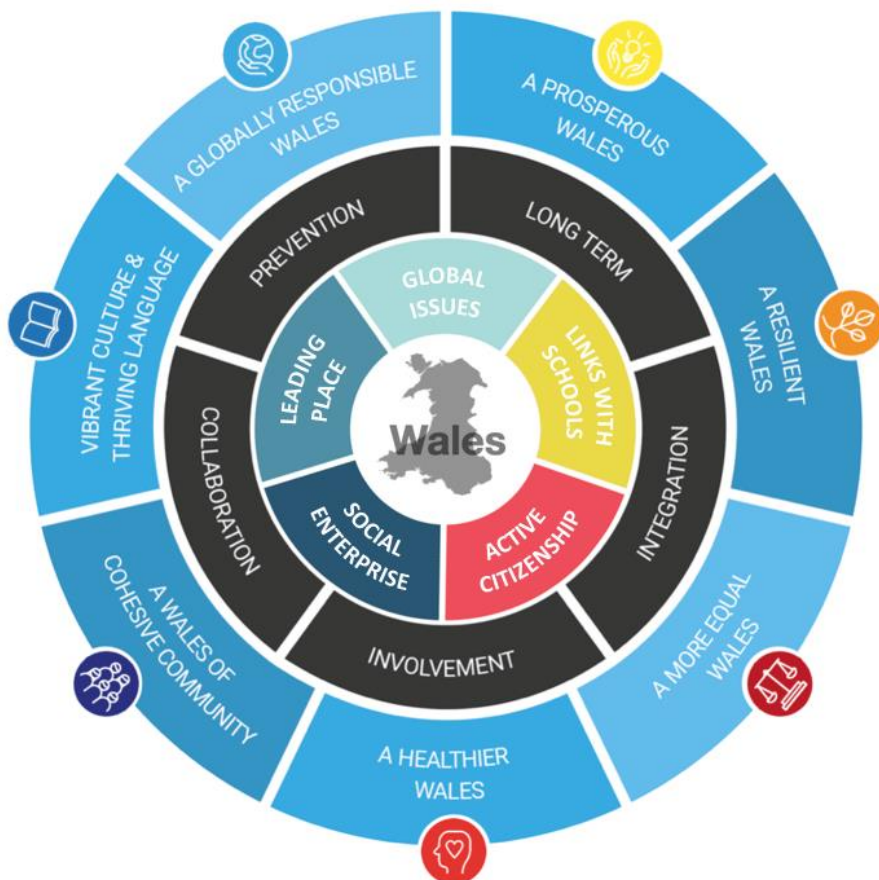


Sut i ddefnyddio'r Fframwaith Cennad Ddinesig

1. Mae'r Fframwaith wedi'i gynllunio i arwain prifysgolion yn eu penderfyniadau ynghylch cennad ddinesig ac i fframio gweithgaredd dinesig ar draws Cymru trwy wneud dewisiadau strategol a blaenoriaethu rhai amcanion dinesig.
2. Helpu prifysgolion i ymgysylltu a gweithio mewn ffyrdd newydd i ail-fframio'r sgwrs gyda phartneriaid, arweinwyr a chymunedau.
3. Gellir defnyddio'r Fframwaith ar gyfer prifysgolion unigol neu fel y Sector AU i amlygu pwysigrwydd cennad ddinesig gref wedi'i chreu ar y cyd, ac wedi'i gwreiddio fel ffocws strategol craidd.
4. Bydd y pum thema ar gyfer cennad ddinesig yn ymwneud â'r amrywiaeth o weithgareddau sy'n digwydd ym mhrifysgolion Cymru gydag amlinelliad o bob enghraifft fesul sleid.
5. Bydd pob gweithgaredd yn amlygu sut mae'n alinio â'r gwahanol nodau llesiant a ffyrdd o weithio.



Effaith



Bwriad y Fframwaith Cennad Ddinesig yw dangos effaith gwaith cennad ddinesig y sector AU ar draws eu cymunedau lleol, Cymru ac yn fyd-eang.

Mae'r fframwaith yn ddogfen hyblyg 'fyw' y gellir ei diweddarau i adlewyrchu blaenoriaethau cyfredol y llywodraeth a gofynion cyllido.

Bydd prifysgolion yn adolygu ac yn diweddarau eu cyfraniadau'n flynyddol.

Bydd angen cwblhau gwerthusiad cynhwysfawr yn rheolaidd er mwyn sicrhau effeithlonrwydd y fframwaith ar gyfer prifysgolion a'r cyngor cyllido.

Mae yna botensial i fesur effaith yn erbyn Deddf Llesiant Cenedlaethau'r Dyfodol a 26 o ddangosyddion llesiant cenedlaethol.

Cyfeirnodau

- Araith Allweddol, Kirsty Williams, 2016 [A civic mission needed to connect universities and communities after EU vote – Kirsty Williams | GOV.WALES](#)
- Araith Allweddol, Kirsty Williams, 2017 <https://gov.wales/growing-civic-mission-higher-education-wales>
- [Well-being of Future Generations \(Wales\) Act 2015](#)
- [HEFCW's Research Wales Innovation Fund strategies](#)
- [HEFCW's Research and Innovation: vision for Wales](#)
- [From locking down to levelling up, Resolution Foundation, Nov 2020.](#)
- [HEFCWs annual remit letter 2020-2021](#)